



UAB „ELVORA“

Įm. kodas 110538549
Linkmenų g. 35a, LT-08217, VILNIUS
tel.: (8 5) 210 11 70, faks.: (8 5) 210 11 70
Aplinkos ministerijos atestatas Nr. 0649



astraneta group

UAB „Astraneta ISS“

Įm. kodas 302580124
A. Tumėno g. 4, LT-01109 Vilnius
tel. (8 5) 249 71 14 faks. (8 5) 261 11 63
Aplinkos ministerijos atestatas Nr. 3879

UŽSAKOVAS: VŠĮ „EUROPOS PARKAS“

KOMPLEKSAS: LIUBAVO DVARO SODYBA
OFICINOS 33085 IR ORANŽERIJOS 33089
RESTAURAVIMAS IR PRITAIKYMAS

STATINYS: OFICINOS RESTAURAVIMAS IR
PRITAIKYMAS
RIEŠĖS SEN., VILNIAUS RAJ.
Ypatingas statinys

ETAPAS: TECHNINIS PROJEKTAS

DALIS: APSAUGINĖ SIGNALIZACIJA

BYLA: ELVORA. 1287-11-TP-AS

UAB “ELVORA”	Direktorius Projekto vadovas	J. Mendelevičius J. Pranskūnas atst. Nr. A1144, 1702
UAB “ASTRANETA ISS”	Direktorius Projekto dalies vadovas	J. Latvėnaitė J. Latvėnaitė atst. Nr. 25715

Vilnius, 2012

APSAUGINĖS SIGNALIZACIJOS DALIES BYLOS TURINYS

APSAUGINĖS SIGNALIZACIJOS PROJEKTO DALIES BYLOS TEKSTINIŲ DOKUMENTŲ ŽINIARAŠTIS

Eil. Nr.	Dokumento žymuo	Pavadinimas	Lapų	Pastabos
1.	ELVORA . 1287-11-TP-AS-BT	APSAUGINĖ SIGNALIZACIJA BYLOS TURINYS	1	
2.	ELVORA . 1287-11-TP-AS-AR	APSAUGINĖ SIGNALIZACIJA AIŠKINAMASIS RAŠTAS	4	
3.	ELVORA . 1287-11-TP-AS-TS	APSAUGINĖ SIGNALIZACIJA TECHNINĖS SPECIFIKACIJOS	5	
4.	ELVORA . 1287-11-TP-AS-SZ	APSAUGINĖ SIGNALIZACIJA SĄNAUDŲ ŽINIARAŠTIS	2	

APSAUGINĖS SIGNALIZACIJOS PROJEKTO DALIES BYLOS BRĖŽINIŲ ŽINIARAŠTIS

Eil. Nr.	Brėžinio numeris	Brėžinio pavadinimas	Lapų	Pastabos
1.	ELVORA . 1287-11-TP-AS-01	APSAUGINĖ SIGNALIZACIJA SUTARTINIAI ŽYMĖJIMAI	1	
2.	ELVORA . 1287-11-TP-AS-02	APSAUGINĖ SIGNALIZACIJA PRINCIPINĖ SCHEMA	1	
3.	ELVORA . 1287-11-TP-AS-03	APSAUGINĖ SIGNALIZACIJA OFICINOS PIRMO AUKŠTO PLANAS M 1:100	1	
4.	ELVORA . 1287-11-TP-AS-04	APSAUGINĖ SIGNALIZACIJA OFICINOS PASTOGĖS PLANAS M 1:100	1	
5.	ELVORA . 1287-11-TP-AS-05	VAIZDO STEBĖJIMO SISTEMA PRINCIPINĖ SCHEMA	1	
6.	ELVORA . 1287-11-TP-AS-06	VAIZDO STEBĖJIMO SISTEMA OFICINOS PIRMO AUKŠTO PLANAS M 1:100	1	
7.	ELVORA . 1287-11-TP-AS-07	VAIZDO STEBĖJIMO SISTEMA OFICINOS PASTOGĖS PLANAS M 1:100	1	

Atestato Nr. 0649	UAB „ELVORA“	Komplekso pavadinimas: LIUBAVO DVARO SODYBA 899, OFICINOS 33085 IR ORANŽERIJOS 33089 RESTAURAVIMAS IR PRITAIKYMAS
A1144,1702	PV J. PRANSKŪNAS	2012-01
Atestato Nr. 3879	UAB „ASTRANETA ISS“ A. Tumėno g. 4 (Vilniaus vartai), Vilnius tel. 2497114; faks. 261 11 63 e. paštas: projektai@astraneta.lt	Statinio pavadinimas: OFICINOS RESTAURAVIMAS IR PRITAIKYMAS RIEŠĖS SEN., VILNIAUS R.
25715	PDV J. LATVĖNAITE	2012-01
Etapas	UŽSAKOVAS:	Dokumentas: APSAUGINĖ SIGNALIZACIJA BYLOS TURINYS
TP	VŠĮ „EUROPOS PARKAS“	Dokumento žymuo: ELVORA . 1287-11-TP-AS-BT
		Laida 0
		Lapų nr. 1
		Lapų sk. 1

Aiškinajamame rašte pateiktiame sprendinių duomenys ir pagrindžiami bei paaiškunami parengti projektiniai sprendiniai.

1. APSAUGINĖS SIGNALIZACIJOS DALIS

Apsauginės signalizacijos dalį sudaro pastato (patalpų) įsilaizimo signalizacijos (apsaugos nuo įsibrovimo), informacijos apie nesunkionuotą įėjimą, duomenų perdavimo saugos tarnyboms sistemų projektiniai sprendiniai.

Objektų įsilaizimo signalizacijos sistema gali įrengti bei prižiūrėti tik ironės, turinčios atitinkamą teisės aktų nustatyta tvarka išduotą atestatą. Su šiomis įmonėmis turi būti pasirašytos sutartys, jog informacija, susijusi su objekto įsilaizimo signalizacijos sistemos įrengimu, nebus atskleista tretiesiems asmenims, išskyrus Lietuvos policijos generalinio komisaro įgaliotą policijos įsilaizimo pareigūnus, kurie vykdo objekto apsauginės signalizacijos priežiūros funkcijas.

Projektas atitinka ir atitinka galiojančių normų ir taisyklių reikalavimus, tarp jų gaisro ir saugumo technikos, naudojančių prietaisų instrukcijas, šiuo metu galiojančias normas ir taisykles:

Apsauginės signalizacijos dalies privalomieji dokumentai:

1. LIETUVOS RESPUBLIKOS STATYBOS ĮSTATYMAS;
2. STR 1.05.06:2010. „STATYBOS PROJEKTAVIMAS“;
3. Visi kiti galiojantys, bei artimiausiu metu įsigaliosiantys privalomieji normatyviniai statybos techniniai dokumentai (STR) ir kit dokumentai, kurių reikalavimai yra privalomai visiems statybos dalyviams, viešojo administravimo subjektams, inžinerinių tinklų ir susisiekimo komunikacijų savininkams (naudotojams), juridiniams ir fiziniams asmenims, kurių veiklą reguliuoja Statybos įstatymas;
4. „Gaisro aptikimo ir signalizavimo sistemos. Projektavimo ir įrengimo taisyklės“ Patvirtinta priešgaisrinės apsaugos ir gelbėjimo departamentu prie vidaus reikalų ministerijos direktoriaus 2009-05-22 įs. Nr. I-168;
5. Elektros įrenginių įrengimo taisyklės (EIT).

Normatyviniai ir kiti dokumentai, kuriais vadovaujantis parengti projektiniai sprendiniai:

1. Privalomieji dokumentai;
2. LST 1516 „Statinio projekto. Bendrieji įforminimo reikalavimai“;

Projektinių sprendinių techniniai rodikliai:

Pastato (patalpų) plotas su įrengta apsaugine signalizacija ~ 300 m²

Esama apsauginės signalizacijos tinklų techninė būklė, panaudojimo galimybės:

- Pastatas remontuojamas kapitaliai, todėl inžinerinės sistemos projektuojamos naujai.

1. APSAUGINĖ SIGNALIZACIJA

Akestato Nr. 0649	UAB „ELVORA“		Komplekso pavadinimas:	LIUBAVO DVARO SODYBA 899, OFICINOS 33085 IR ORANŽERIJOS 33089 RESTAURAVIMAS IR PRITAIKYMAS
A1144.1702	PV	J. PRANSKŪNAS	2012-01	
Akestato Nr. 3879	UAB „ASTRANETA ISS“ A. Tumono g. 4 („Vilniaus verslo“) Vilnius tel. 2497114; faks. 261 311 63 e. paštas: projektavimas@astraneta.lt		Sluostinio pavadinimas:	OFICINOS RESTAURAVIMAS IR PRITAIKYMAS
23715	PDV	J. LATVENAITE	2012-01	RIESES SEN., VILNIAUS R.
Etapas	UŽSAKOVAS:			APSAUGINĖ SIGNALIZACIJA AISKINAMASIS RAŠTAS
TP	VŠĮ „EUROPOS PARKAS“		Dokumentų žymos:	Laidla 0 Lapų nr. 1 Lapų sk. 4
			Dokumentų žymos:	ELVORA . 1287-11-TP-AS-AR

Įsilaizimo signalizaciją sudaro tokios dalys:

- Kontrolinis priėmimo prietaisas – centralė;
- Sistemos išplėtimo moduliai;
- Ryšio signalų perdavimo ir priėmimo modulis;
- Valdymo pultelis (klaviatūra);
- Detektoriai (erdvės judesio, magnetiniai kontaktai, stiklo dūžio davikliai, pavojaus mygtukas);
- Alarmo būsenos indikavimo priemonės (akustinės sirenos, optiniai – akustiniai indikatoriai);
- Matavimo šaltiniai;
- Rezervinio maitinimo baterijos;
- Signalinių kabelių tinklas tarp sistemos elementu;
- Komutacijos elementai.

Sistema numatoma kontroliuoti:

- PIR judesio detektoriai skirti patalpų bei įėjimo zonų tūriui saugoti. PIR detektorias numatoma saugoti visas pirmo aukšto, rūsių ir pastogės patalpas.
- Magnetiniai kontaktai skirti įėjimo zonoms saugoti. Magnetiniai kontaktai numatoma saugoti įėjimo į pastatą duris ir visus langus su besivarstanciomis dalimis (gauta užduotis iš architektų).
- Stiklo dūžio davikliai numatoma saugoti visus pastate esančius langus nuo dūžio detekcijos

Sistemos aprašymas:

Sistemos valdymo bei signalų priėmimo įrenginys –centralė, kuri numatoma tarnybiniėje patalpoje Nr. 2. Prie šios centralės bus taip pat jungiami ir oranžerijos pastato apsauginės signalizacijos davikliai. Centralė apsaugota sabotazu. Oficinos pastatui numatytas vienas papildomas 8-ų spindulių išplėtimo modulis, kuris montuojamas atskirai nuo centralės. Garsinė bei vizualinė indikacija apie kiltusį pavojų pateikiama pastato viduje bei lauke (numatytas lauko šviesos ir garso signalizatorius). Numatomas papildomo pavojaus signalo perdavimas į saugos tarnybos pulką (esant poreikiui). Signalas į saugos tarnybos pulką perduodamas radijo bangomis.

Detektoriai ir jų montavimas

1. Judesio ir stiklo dūžio detektorių montavimas

Judesio detektoriai montuojami projekte numatytoje patalpoje.

Montavimo metu patikslinama projektnė vieta, atsižvelgiant į baldų, dekoratyvinių elementų išdėstymą. Detektorius turi būti montuojamas tokioje vietoje, kad per langus nepapultų besigotiniai saulės spinduliai, detektorių kontroliuojamos zonos neužstotų baldai, pertvaros, atsidarėnčios durų plokštumos bei kiti dekoratyviniai patalpos elementai.

2. Magnetinių kontaktų montavimas

Akestato Nr. 0649	UAB „ELVORA“		Komplekso pavadinimas:	LIUBAVO DVARO SODYBA 899, OFICINOS 33085 IR ORANŽERIJOS 33089 RESTAURAVIMAS IR PRITAIKYMAS
A1144.1702	PV	J. PRANSKŪNAS	2012-01	
Akestato Nr. 3879	UAB „ASTRANETA ISS“ A. Tumono g. 4 („Vilniaus verslo“) Vilnius tel. 2497114; faks. 261 311 63 e. paštas: projektavimas@astraneta.lt		Sluostinio pavadinimas:	OFICINOS RESTAURAVIMAS IR PRITAIKYMAS
23715	PDV	J. LATVENAITE	2012-01	RIESES SEN., VILNIAUS R.
Etapas	UŽSAKOVAS:			APSAUGINĖ SIGNALIZACIJA AISKINAMASIS RAŠTAS
TP	VŠĮ „EUROPOS PARKAS“		Dokumentų žymos:	Laidla 0 Lapų nr. 2 Lapų sk. 4
			Dokumentų žymos:	ELVORA . 1287-11-TP-AS-AR

Magnetiniai kontaktai montuojami paslėptu būdu.

Paslėptai montuojami įleidžiami magnetiniai kontaktai į atsidarantį duris bei varstomus langus. Viena kontakto dalis įleidžiama į atsidarantį dalį, o kita į rėmą taip, kad uždarytoje būsenoje herkoninės dalies kontaktai elektriskai būtų uždėti.

Aliarmo būsenos indikavimo priemonių montavimas (lauko sirenos, vidaus sirenos)

Lauko sirena montuojama ant išorinės pastato fasado sienos ne žemiau kaip 2,75 m aukštyje, gerai matomoje vietoje. Sirenos valdymo kabelis atvedamas per kiaurymę tiesiai iš vidinės pastato pusės į montavimo vietą. Kiaurymė užtaisoma nuo drėgnės patekimo į pastato vidų gipsu, siltikomu ar kitomis statybinėmis medžiagomis. Jeigu nėra galimybės atvesti kabelio tiesiai iš vidinės pusės, tada leidžiama valdymo kabelį kloti išorinėje pusėje, apsaugant metaliniu arba smūgiams atsparių plastikiniu vamzdžiu arba kanalu.

Kabeliai, bei komutaciniai elementai ir jų montavimas

Judėsio ir stiklo dūžio detektorių jungimui numatytas 6x0,5 kabelis. Magnetinių kontaktų, pavojaus mygtuko montavimui numatytas 4x0,5 daugiagyvisis kabelis.

Išplėtinio moduliams prijungti bei klaviatūros naudojamas FTP 4x2x0,5 ekranuotas kabelis.

Visų sistemos elementų apsaugojimui sabotazu naudojama dviejų varžų sistema.

2. VAIZDO STEBĖJIMO SISTEMA Sistemos aprašymas

Oficinos pastate numatoma vaizdo stebėjimo sistema. Vaizdo stebėjimo sistemos pagrindą sudaro komutacinėje spintoje (numatoma ryšio dalyje) montuojami skaitmeniniai vaizdo įrašymo, signalo paskirstymo ir perdavimo įrenginiai. Skaitmeninė vaizdo įrašymo įranga jungiama į kompiuterinį tinklą, numatant realaus laiko bei įrašyto vaizdo peržiūrą iš darbo vietos.

Visa vaizdo stebėjimo sistemos aktyvinė įranga jungiama prie kintamos 50Hz ~220V ± 10% tūmpos tinklo per nepretinkiamo maitinimo šaltinį (UPS). Pagrindinio maitinimo dingimo atveju, UPS turi užtikrinti pagrindinių sistemų elementų veikimą ne trumpesni nei 15 min. laiko tarpą.

Darbo vietos aprašymas

Oficinos pastate numatoma vaizdo stebėjimo sistemos darbo vieta. Darbo vietai numatyti du - 21" spalvoto vaizdo monitoriai. Vaizdo kamerų vaizdai pateikiami monitoriuje, bendrame padaliniam kvadratais vaizde. Vienu metu bendrame kvadratais padalintame vaizde pateikiama ne mažiau kaip 8 atskirų vaizdo kamerų signalų.

Skaitmeninis įrašymo įrenginys numatomi su 16 vaizdo kamerų įvesčių, taip pat programuojamų vaizdo signalo išvesčių bei valdymo įrenginių skaitėjimui. Iš skaitmeninio įrašymo įrenginio vaizdas kompiuteriniu tinklu transliuojamas į peržiūros vietą. Įvesties ir išvesties kanalai pasirenkami naudojamis programine įranga, pelės pagalba. Norimos stebėti kameros taip pat pasirenkamos pelės pagalba.

Atestato Nr. 0649	UAB „ELVORA“		Komplekso pavadinimas: LIUBAVO DVARO SODYBA 899, OFICINOS 33085 IR ORANŽERIJOS 33089 RESTAURAVIMAS IR PRITAIKYMAS	
A1144,1702	PV	J. PRANSKŪNAS	2012-01	
Atestato Nr. 3879	UAB „ASTRANETA ISS“ A. Tumono g. 4 („Vilniaus versas“) Vilnius tel. 2497114; faks. 261 11 63 e. paštas: projektai@astraneta.lt		Saitinio pavadinimas: OFICINOS RESTAURAVIMAS IR PRITAIKYMAS RUEŠĖS SEN., VILNIAUS R.	
25715	PDV	J. LATVENAITE	2012-01	Dokumentas: APSAUGINĖ SIGNALIZACIJA AIŠKINAMASIS RAŠTAS
Etapas	UŽSAKOVAS:		Laida	0
TP	VŠĮ „EUROPOS PARKAS“		Lapų sk.	3
	ELVORA . 1287-11-TP-AS-AR		Lapų sk.	4

Įrašymo įranga – skaitmeninė. Sistema turi užtikrinti ne trumpesni mėnesio įrašyto vaizdo išsaugojimą. Kuomet diskas pilnai užpildomas, informacija perrašoma ant senesniųjų failų.

Kadrtį įrašymo dažnumas skaitmeniniame įrenginyje turi būti parenkamas priklausomai nuo stebimos zonos svarbumo, judėsio stebimame vaizde. Jei įrašas vykdomas nuo judėsio detekcijos vaizde, būtinas ne trumpesnis nei 3 s priešlaiminis ir ne mažesnis nei 1 s postlaiminis įrašymas. Numatomas zonų įrašymo dažnumas 12,5 k/s.

Vaizdo kameros

Visos vidaus vaizdo kameros - spalvoto vaizdo, o lauko – "diena/naktis" tipo (spalvotos su automatiiniu juodai balto vaizdo perjungimu ir galimybė stebėti nakties metu su pašvietimu). Montavimo darbų metu, vaizdo kamera, jos charakteristikos, objektyvo tipas bei konkreti montavimo vieta turi būti derinami ir parenkami atsižvelgiant į veikimą bei funkcionalumą įrengiamas aplinkos sąlygas, numatytą stebėjimo kampą, apšvietimo lygį, instaliacijos ir aptarnavimo patogumą bei saugumą nuo vandalizmo. Sabotažiniai lauko kamerų spinduliai nėra numatomi.

Visos, lauko sąlygomis numatytos vaizdo kameros montuojamos specialiose korpusuose su pašildymu, atitinkama apsaugos klase bei tvirtinimo kronšteinu. Kameros projektuojamos montuoti ne mažesniame kaip 3,5-4 m aukštyje (nuo žemės paviršiaus).

Visos vidaus kameros taip pat turi būti su galimybė veikti esant patalpų minusinei temperatūrai. Vidaus vaizdo kamerų tvirtinimas galimas tiek prie lubų, tiek prie sienų parenkant atitinkamam variantui skirtus kronšteinus ar kojeles su vidiniu kanalu kabelių pravedimui.

Vaizdo stebėjimo sistemos kontroliuojamos zonos

Vaizdo stebėjimo sistemos kameros montuojamos tose vietose kur numatyti didžiausi žmonių srautai.

Vaizdo stebėjimo sistema kontroliuoja šias pagrindines zonas:

- Visas pastato perimetras;
- Tarnybinisėjimas ir tarnybinės patalpos ir laiptinė;
- Antro aukšto edukacinė salė;

Kabeliai

Kabelis turi būti tiesiamas laikantis jo techniuose instaliavimo dokumentuose nurodytomis sąlygomis bei laikantis Lietuvos statybos normų reikalavimų. Tiesiant kabelius turi būti paliktas 5 m kabelio rezervas vidiniams kameros, ir 2 m kabelio rezervas lauko kameros galimam jų perkėlimui. Kabelių privedimo taške (prie komutacinės spintos) irgi numatomas 2 m kabelių rezervas. Vaizdo signalui perduoti naudojamas RG 59 kabelis.

Vaizdo kamerų maitinimui naudojamas 3x1,5 maitinimo kabelis. Vienas maitinimo kabelis gali būti skirtamas atskirai, logiškesni susieci ar tam tikros zonos vaizdo kamerų grupei.

Atestato Nr. 0649	UAB „ELVORA“		Komplekso pavadinimas: LIUBAVO DVARO SODYBA 899, OFICINOS 33085 IR ORANŽERIJOS 33089 RESTAURAVIMAS IR PRITAIKYMAS	
A1144,1702	PV	J. PRANSKŪNAS	2012-01	
Atestato Nr. 3879	UAB „ASTRANETA ISS“ A. Tumono g. 4 („Vilniaus versas“) Vilnius tel. 2497114; faks. 261 11 63 e. paštas: projektai@astraneta.lt		Saitinio pavadinimas: OFICINOS RESTAURAVIMAS IR PRITAIKYMAS RUEŠĖS SEN., VILNIAUS R.	
25715	PDV	J. LATVENAITE	2012-01	Dokumentas: APSAUGINĖ SIGNALIZACIJA AIŠKINAMASIS RAŠTAS
Etapas	UŽSAKOVAS:		Laida	0
TP	VŠĮ „EUROPOS PARKAS“		Lapų nr.	4
	ELVORA . 1287-11-TP-AS-AR		Lapų sk.	4

1. APSAUGINĖ SIGNALIZACIJA

PARGINDINIS REKALAVIMAS – VISA APSAUGINĖS SIGNALIZACIJOS IR VAIZDO STEBĖJIMO SISTEMA TURĖVEIKTI ESANT PATALPŲ MINUSINEI TEMPERATŪRAI

1.1.1. Objekto apsaugos pultas (toliau centralė)

Centralės paskirtis yra kontroliuoti elektrinės grandinės, prijungtos prie koncentratoriaus įėjimo gnybū, elektrinę biseną ir atitinkamai reaguoti į tos bisenos pasikeitimą, suformuojant atitinkamus programiškaai priskirtus išėjimo signalus. Charakteristikos:

- Maitinimo įtampa 230 VAC, ±10% / 50 Hz;
- Akumuliatorius 12 VDC / 24 Ah;
- Transformatorius 12 VDC / 2.3 A;
- Centralės bazinės zonos 8;
- Plečiama iki ne mažiau 32 sp.;
- Sasajos 2xRS232 spausdintuvui / kompiuteriui;
- Darbo temperatūra -10 ~ +55 °C (turi veikti esant patalpų minusinei temperatūrai);
- Apsaugos laipsnis IP30.

1.1.2. Metalinis korpusas su transformatoriumi

- Maitinimo įtampa: 230 V / 50Hz;
- Transformatorius įtampa: 12 VDC / 2.5 A;
- Darbo temperatūra: -10°C ~ +50°C;
- Apsaugos laipsnis: IP30.

1.1.3. Skystųjų kristalų centralės valdymo klaviatūra

- Darbo įtampa: 12 VDC;
- LCD-ekranas;
- Darbo temperatūra -10 ~ +55 °C (turi veikti esant patalpų minusinei temperatūrai);
- Apsaugos laipsnis IP30.

1.1.4. Akumuliatorius 12 V / 7.2 Ah

- Maitinimas: 12 V / 7.2 Ah.
- Turi veikti esant patalpų minusinei temperatūrai

1.1.5. Išplėtimo modulis

Koncentratorius išplečiamas 8 zomų

- Darbo temperatūra -10 ~ +55°C (turi veikti esant patalpų minusinei temperatūrai);
- Pilnai suderinamas su centrale;
- Apsaugos laipsnis IP30.

1.2. Detektoriai

1.2.1. PIR judesio detektorius

- Kontroluojamas atstumas 18 m;
- Maitinimo įtampa: 10~16 VDC;
- Alarminis išėjimas: 30VDC / 75 mA atidarymas alirno metu;
- Temperio kontaktas: 30VDC / 50 mA;
- „Walk test“ LED indikatorius;
- Jautrumo lygiai: standartinis / aukštas;
- Darbo temperatūra: -20 ~ +55°C (turi veikti esant patalpų minusinei temperatūrai);

• Apsaugos laipsnis – IP52.

1.2.2. Magnetinis kontaktas

- Uždarymo kontakto apvalatdavimas 100VDC/0.5A;
- Darbo temperatūra - 30 + 70 °C (turi veikti esant patalpų minusinei temperatūrai);
- Montavimas: ant paviršiaus arba įleidžiami.

1.2.3. Stiklo dūžio jutiklis

- Maitinimo įtampa 8 ~ 16 VDC;
- Suvartojama srovė 3.2 mA - 8 mA;
- Alarminis tamperio išvesties kontaktas 30 VDC / 100 mA;
- Automatinis jautrumo nustatymas;
- Aprepiamas austumas ~ 7-9 m spinduliu;
- Darbo temperatūra -10 ~ +55 °C (turi veikti esant patalpų minusinei temperatūrai)

1.2.4. Pavojaus mygtukas

- Rankinis, montuojamas po staliu
- Stačiakampio formos, korpusas metalinis
- Reguluojamas pavojaus laikmatis (nuspaudus pavojaus mygtuką, pavojus paskelbiamas po 99 sekundžių)
- Elektroninė pavojaus atmintis
- Darbo temperatūra -10 ~ +35 °C (turi veikti esant patalpų minusinei temperatūrai)
- 12 VDC

1.3. Kabeliai ir montavimo medžiagos

Nuo centralės iki išplėtimo moduli bei klaviatūros tiesiamas FTP 4x2x0.5 ekranuotas kabelis (1.3.1.). Iki judesio detektorių bei stiklo dūžio detektorių tiesiami 6x0,5 kabeliai (1.3.2.). Iki magnetų, vidinio garso signalizatoriaus ir išorinio garso ir šviesos signalizatoriaus - 4x0,5 daugragysliai kabeliai (1.3.3.).

1.4. Pagalbinė įranga

1.4.1. Vidinė sirena:

- Garso lygis - 80 dB @ 3 m;
- Darbo temperatūra: -25 ~ +55°C (turi veikti esant patalpų minusinei temperatūrai) ;
- Apsaugos laipsnis - (EN60529) IP 31.

1.4.2. Lautko sirena

- Atpari oro poveikiui;
- Suveikimo momentu signalizuoja, bei išduoda optinį signalą;
- Garso lygis 100 dB @ 3 m;
- Darbo temperatūra -35 ~ +55°C.

1.4.3. Komunikatorius – skirtas pavojaus signalą perduoti ISDN linija į visą parą budintį apsaugos pultą.

- Maitinimas iš centralės;
- Esant poreikiui parinkti tokį komunikatorių, kuris signalą perduotų radio bangomis;
- Darbo temperatūra: -10 ~ +55°C (turi veikti esant patalpų minusinei temperatūrai).

2. VAIZDO STEBĖJIMO SISTEMA

2.1. 19" komutacinė spinta (numatyta ER dalyje)

2.2. Skaitmeninis įrašymo įrenginys

Atestato Nr. 0649	UAB „ELVORA“		Komplekso pavadinimas:	
A1144.1702	PV	J. PRANSKŪNAS	2012-01	LIUBAVO DVARO SODYBA 899, OFICINOS 33085 IR ORANŽERIJOS 33089 RESTAURAVIMAS IR PRITAIKYMAS
Atestato Nr. 3879	UAB „ASTRANETA ISS“ A. Tuncio g. 4 („Vilniaus vartai“) Vilnius tel. 2497114; faks. 261 11 63 e. paštas: p@astraneta.lt		Statinio pavadinimas: OFICINOS RESTAURAVIMAS IR PRITAIKYMAS RIEŠĖS SEN., VILNIAUS R.	
25715	PDV	J. LATVENAITE	2012-01	Dokumentas: APSAUGINĖ SIGNALIZACIJA TECHNINIS SPECIFIKACIJOS
Etapas	UŽSAKOVAS:		Dokumento žymus:	
TP	VŠĮ „EUROPOS PARKAS“		ELVORA . 1287-11-TP-AS-TS	
			Laida	0
			Lapų nr.	1
			Lapų sk.	5

Atestato Nr. 0649	UAB „ELVORA“		Komplekso pavadinimas:	
A1144.1702	PV	J. PRANSKŪNAS	2012-01	LIUBAVO DVARO SODYBA 899, OFICINOS 33085 IR ORANŽERIJOS 33089 RESTAURAVIMAS IR PRITAIKYMAS
Atestato Nr. 3879	UAB „ASTRANETA ISS“ A. Tuncio g. 4 („Vilniaus vartai“) Vilnius tel. 2497114; faks. 261 11 63 e. paštas: p@astraneta.lt		Statinio pavadinimas: OFICINOS RESTAURAVIMAS IR PRITAIKYMAS RIEŠĖS SEN., VILNIAUS R.	
25715	PDV	J. LATVENAITE	2012-01	Dokumentas: APSAUGINĖ SIGNALIZACIJA TECHNINIS SPECIFIKACIJOS
Etapas	UŽSAKOVAS:		Dokumento žymus:	
TP	VŠĮ „EUROPOS PARKAS“		ELVORA . 1287-11-TP-AS-TS	
			Laida	0
			Lapų nr.	2
			Lapų sk.	5

- Stebėjimo kamerų vaizdo signalų įrašymą į vidinį kietąjį diską;
- Stebimų kamerų vaizdo signalų įrašymą į išorinius įrenginius;
- Analoginio vaizdo magnetofono arba vieno kanalo skaitmeninio vaizdo įrašymo įrenginio pajungimo galimybę;
- Triplex funkciją;
- Stebimų kamerų vaizdo signalų perdavimą, kamerų valdymą (pan/tilt, zoom, iris, focus, prepozicijos) ir vaizdų archyvuojimą per išorinius duomenų perdavimo tinklus, panaudojant TC/IP protokolą
- 3 saugumo lygius prisijungiant per duomenų perdavimo tinklą, panaudojant TC/IP protokolą
- Galimybę eksportuoti archyvą į AVI formatą;
- Jei autobusais darbo vietos prisijungimas prie sistemos licenzijuotas, tai turi būti numatytos licencijos prisijungti prie sistemos 5 vartotojams vienu metu;
- Galimybę apjungti į lokalią tinklą, (video melderio arba video serverio pagalbos), remiaujančią duomenų perdavimo tinklą, kuris leistų logiškai suskirstyti kameras išvedimui į bendrą sistemos monitorių ir įrašinėti vaizdus iš visų sistemos kamerų;
- 16 analoginių video įėjimų;
- 2 analoginius išėjimus monitoriams;
- Programuojama judesio detekcijos funkcija kiekvienai kamerai;
- Galimybę valdyti įrašymo ir archyvo funkcijas klaviatūros;
- Galimybę išplėsti archyvą išorinės talpyklos, jungiamos per SCSI jungtį;
- Įrašytas vaizdas saugomas ne trumpiau nei 30 parų;
- Vienos kameros vaizdą įrašinėjant, ne mažesniu nei 12,5 kadr./s dažnumu, esant 2CIF kadro kokybiniams parametrams;
- Maksimalus bendras skaitmeninio įrenginio įrašymo dažnumas 400 kadr./s (CIF).
- Video atmintis HDD (500GB) 3 PCS (1.5TB)
- Darbo temperatūra: -10 ~ +35°C (turi veikti esant patalpų minusinei temperatūrai)

2.3. Video matrica

- 7 analoginiai įėjimai (BNC) skaitmeniniams 16 kanalų archyvuojamoms įrenginiams su galimybe plėsti iki 90 fizinių įėjimų;
- 2 analoginiai išėjimai monitoriams;
- Valdymas klaviatūros pagalba (sistemos, visų sistemos archyvuojamoms įrenginiams, sistemos valdomų kamerų valdymas per vieną klaviatūrą, prijungta prie video melderio);
- Triplex funkcija;
- Raiška 720H x 576V;
- Galimybė įrašyti visus sistemos kameras;
- 19" standarto tvirtinimas, dydis – 1U;
- Maitinimo šaltinis: AC 230V, 50 Hz
- Darbo temperatūra: -10 ~ +35°C (turi veikti esant patalpų minusinei temperatūrai)

2.4. Monitorius

- Spalvoto vaizdo LCD monitorius;
- Ne mažiau kaip 21" įstrižainė;
- Ne mažiau 550 TVL pagal horizontalę;
- Metalinis korpusas;
- Privalo pritaikyti PAL/CCIR video signalų;
- Nemažiau 2 Video (BNC) įėjimų/išėjimų, 1 Audio (RCA) įėjimą/išėjimą
- Maitinimas 100 ~ 240 VAC, 50/60 Hz tinklo;
- Darbo temperatūra: -10 ~ +35°C (turi veikti esant patalpų minusinei temperatūrai)

2.5. Nepartraukiamo maitinimo šaltinis (UPS)

- Išėjimo galia ~ 1500 VA;
- Išėjimo įtampa 230V

Atestavo Nr. 0649	UAB „ELVORA“		Komplekso pavadinimas:	LIUBAVO DVARO SODYBA 899, OFICINOS 33085 IR ORANŽERJOS 33089 RESTAURAVIMAS IR PRITAIKYMAS	
A1144.1702	PV	J. PRANSKUNAS	2012-01		
Atestavo Nr. 3879	UAB „ASTRANETA ISS“ A. Timono g. 4 („Vilniaus vartai“) Vilnius tel. 2097114; faks. 201 11 63 e. paštas: info@astraneta.lt		Šaltinio pavadinimas: OFICINOS RESTAURAVIMAS IR PRITAIKYMAS RIEŠĖS SEN., VILNIAUS R.		
23715	PDV	J. LATVENAITE	2012-01	Dokumentas: APSAUGINĖ SIGNALIZACIJA TECHNINĖS SPECIFIKACIJOS	
UŽSAKOVAS:			Dokumento žymuo:		
TP	VŠĮ „EUROPOS PARKAS“		Laida		0
			Lapo nr.		3
			Lapų sk.		5

- Darbo temperatūra: -10 ~ +35°C (turi veikti esant patalpų minusinei temperatūrai).
- ### 2.6. Vidaus vaizdo kamera
- Spalvoto vaizdo, 1/3"
 - Pikselių 752 (H) x 582 (V);
 - Horizontali rezoliucija - 470 TV linijų;
 - Jautrumas 1.4 Lux;
 - Elektroninė sklendė: automatinė tarp 1/50 ir 1/100,000 s;
 - Automatinė diafragmos kontrolė: Tiesioginė (Direct drive) arba video (video) drive;
 - Galinės šviesos kompensavimo sistema;
 - Maitinimas 240 VAC.
 - Darbo temperatūra: -10 ~ +35°C (turi veikti esant patalpų minusinei temperatūrai)
- ### 2.7. Lauko vaizdo kamera
- Spalvoto vaizdo;
 - „Diema/naktis“ tipo, 1/3" (turi veikti ir nakties metu, turėti naktinį pašvietimą)
 - Pikselių 752 (H) x 582 (V);
 - Horizontali rezoliucija - 470 TVL (570 TVL į/b režime);
 - su automatinėmis arba rankiniais spalvoto ar į/b režimų perjungimais;
 - jautrumas spalvot. 0,5 Lux, į/b 0,03Lux;
 - S/N santykis >50 dB;
 - Fiksuoja IR spinduliavimą;
 - Automatinė diafragmos kontrolė: Tiesioginė (Direct drive) arba video (video) drive;
 - Galinės šviesos kompensavimo sistema
 - Maitinimas 100 ~ 240 VAC, 8 W.
- ### 2.8. Objektivas
- 1/3" išsės;
 - Reguliuojamą atstumą iki židinio 3-8mm; 6-60mm (varifocal)
 - Automatinę diafragmą
 - CS tipo sriegį
- ### 2.9. Lauko kameros namelis
- Su šildymo elementu ir termostatu;
 - Šildymo elemento maitinimas 110 ~ 230 VAC, 40 W;
 - Šildymo elementas 22 ± 3 °C; 15 ± 3 °C;
 - Apsaugos klasė IP66.
- ### 2.10. Tvirtinimo laikiklis lauko kamerai
- Alumininis montuojamas ant sienos, kolonos;
 - Maksimali apkrova - 25 kg.
- ### 2.11. Vidinių kamerų laikiklis
- Universalus 140 mm;
 - Galima tvirtinti prie sienos, kolonos arba lubų;
 - Išmatavimai (Ø x L) 56 x 140 mm.
- ### 2.12. BNC jungtys
- Sistemos elementų sujungimui;

Atestavo Nr. 0649	UAB „ELVORA“		Komplekso pavadinimas:	LIUBAVO DVARO SODYBA 899, OFICINOS 33085 IR ORANŽERJOS 33089 RESTAURAVIMAS IR PRITAIKYMAS	
A1144.1702	PV	J. PRANSKUNAS	2012-01		
Atestavo Nr. 3879	UAB „ASTRANETA ISS“ A. Timono g. 4 („Vilniaus vartai“) Vilnius tel. 2097114; faks. 201 11 63 e. paštas: info@astraneta.lt		Šaltinio pavadinimas: OFICINOS RESTAURAVIMAS IR PRITAIKYMAS RIEŠĖS SEN., VILNIAUS R.		
23715	PDV	J. LATVENAITE	2012-01	Dokumentas: APSAUGINĖ SIGNALIZACIJA TECHNINĖS SPECIFIKACIJOS	
UŽSAKOVAS:			Dokumento žymuo:		
TP	VŠĮ „EUROPOS PARKAS“		Laida		0
			Lapo nr.		4
			Lapų sk.		5

- 2.13. Kabelis
- Koaksialinis, RG59;
- Kabelio išorinis diametras – 6,1mm
- Vidinis laidininkas: varinis, diametras – 0,81mm
- Ekranavimo efektyvumas nemažiau 95 dB

2.14. Gofruotas vamzdis

- Plastmasinis;
- Gofruotas;
- Laidų apsaugai

REIKALAVIMAI STATYBOS (MONTAVIMO) DARBAMS

Visi darbai, kurie gali būti pagęstai laikomi būtinais instaliavimo darbų užbaigimui ir tinkamam sistemų eksploatavimui, turi būti privalomai atlikti, nepriklausomai nuo to, ar jie yra parodyti brėžiniuose arba apibūdinti šiame dokumente ar ne.

Išlaivimo signalizacijos detektorių montavimas

- Įdusio detektorių montavimo metu patikslinama projekcinė vieta, ausižvelgiant į baldų, užsaulaidų dekoratyvinių elementų išdėstymą. Detektorius turi būti montuojamas tokioje vietoje, kad per langus nepapulti tiesioginiai saulės spinduliai, detektorių kontroliuojamos zonos neužstotų užsaulaidos, baldai, stiklinės pertvaros, atsidarančios durų ploktumas bei kiti dekoratyviniai patalpos elementai.
- Magnetiniai kontaktai montuojami pasleptai įleidžiant juos į atsidarančias duris bei langus. Viena kontakto dalis įleidžiama į atsidarančią dalį, o kita į vėrą taip, kad užtarytoje būsenoje herkoninės dalies kontaktai elektrškai būtų uždari.
- Visų sistemose elementų apsaugojimui sabotažu naudojama dviejų varžų sistema.

Kabeliai, bei komutaciniai elementai ir jų montavimas

- Signaliniai kabeliai išvedžijami pasleptu arba atviruoju būdu. Signalinio spindulio kabeliai klojami horizontaliai stenose 10 – 15 cm atstumu nuo lubų arba nuo grindų lygto ir vertikaliai iki detektorių montavimo vietos. Pagrindinis reikalavimas – signaliniai kabeliai negali būti klojami lygiagrečiai elektros maitinimo kabeliams arčiau kaip 40 cm. Jeigu yra neišvengiamas lygiagretus paklojimas mažesniu atstumu (iki 15 cm), tai lygiagrečiai einantis signalinio kabelio ilgis neturi viršyti 1,5 m. Šis atstumas gali būti didesnis (iki 3 m), bet tada signaliniai kabeliai turi būti ekranuoti. Įeidžiama su signaliniais kabeliais praeiti pro elektros tinklo ir apšvietimo laidus 90° kampu.

Saugos reikalavimai:

- Įranga turi montuoti tik profesionalūs ir kvalifikuoti specialistai;
- Sumontuota įranga neturi kelti pavojaus starybvietyje dirbančiam personalui ar galintiems į ją patekti kitiems asmenims.
- Ploktėtes, valdymo prietaisai, komutaciniai skydai ir kita elektros įranga turi būti gerai apsaugota nuo dulkių ir mechaninių pažeidimų montavimo metu.

Bandymai montazo metu

Montazo metu Rangovas privalo reguliariai atlikti bandymus, kad įsitikintų, jog montazas vyksta patenkinamai ir atitinka kontrakt reikalavimus.

Bandymai turi būti atliekami, dalyvaujant Užsakovui.

Turi būti registruojamas kiekvieno bandymo laikas, ir užrašomos visos klaidos ir / arba gedimai.

Rangovas privalo parūpinti visus bandymams reikalingas priemones. Užsakovui turi būti leista naudoti bet kurį prietaisą arba bandymų įrengimą, kuri jis laikys reikalingu bandymams vykdyti.

Eil. Nr.	Pavadinimas	Nuorodos	Mato vnt.	Kiekis	Pastabos
1. APSAUGINĖ SIGNALIZACIJA					
1.	Centralė	TS 1.1.1.	vnt.	1	
2.	Metalinis korpusas su transformatoriumi	TS 1.1.2.	vnt.	1	
3.	Klaviatūra	TS 1.1.3.	vnt.	1	
4.	Akumuliatorius 12V / 7.2Ah	TS 1.1.4.	vnt.	1	
5.	Išplėtimo modulis 8 zonų	TS 1.1.5.	vnt.	1	
6.	PIR judesio detektorius	TS 1.2.1.	vnt.	10	
7.	Magnetinis kontaktas	TS 1.2.2.	vnt.	37	
8.	Stiklo dūžio detektorius	TS 1.2.3.	vnt.	11	
9.	Pavojaus mygtukas	TS 1.2.4.	vnt.	1	
10.	Kabelis 4x2x0,5, ekranuotas	TS 1.3.1.	m	120	
11.	Kabelis 6x0,5	TS 1.3.2.	m	240	
12.	Kabelis 4x0,5	TS 1.3.3.	m	230	
13.	Vidinė sirena	TS 1.4.1.	vnt.	1	
14.	Lauko sirena	TS 1.4.2.	vnt.	1	
15.	Komunikatorius	TS 1.4.3.	vnt.	1	
16.	Papildomos instaliacinės medžiagos	kompl.	kompl.	1	
17.	Montavimo, paleidimo, derinimo, testavimo darbai	kompl.	kompl.	1	
2. VAIZDO STEBĖJIMO SISTEMA					
1	Komutacinė spinta	TS 3.1.	vnt.	1	Numatyta ER dalys
2	Skaitmeninis prašymo įrenginys	TS 3.2.	vnt.	1	
3	Video matrica	TS 3.3.	vnt.	1	
4	Monitorius	TS 3.4.	vnt.	2	
5	Kompiuterinė darbo vieta su programine įranga, klaviatūra ir pele	TS 3.4.	vnt.	1	
6	Nepertuokiamo maitinimo šaltinis	TS 3.5.	vnt.	1	
7	Vidaus vaizdo kamera	TS 3.6.	vnt.	8	
8	Lauko vaizdo kamera	TS 3.7.	vnt.	4	
9	Objektyvas	TS 3.8.	vnt.	12	
10	Lauko kamerų namelis	TS 3.9.	vnt.	4	
11	Tvėrinimo laikiklis lauko kamerai	TS 3.10.	vnt.	4	
12	Vidinių kamerų laikiklis	TS 3.11.	vnt.	8	

Atestato Nr. 0649	UAB „ELVORA“		Komplekso pavadinimas:	
A1144.1702	PV	J. PRANSKŪNAS	2012-01	LIUBAVO DVARO SODYBA 899, OFICINOS 33085 IR ORANŽERIJOS 33089 RESTAURAVIMAS IR PRITAIKYMAS
Atestato Nr. 3879	astraneta group		Statinio pavadinimas:	
23715	PDV	J. LATVENAITE	2012-01	OFICINOS RESTAURAVIMAS IR PRITAIKYMAS RIEŠĖS SEN., VILNIAUS R.
Etapas		UŽSAKOVAS:	Dokumentas:	
TP	VŠĮ „EUROPOFS PARKAS“	ELVORA . 1287-11-TP-AS-TS	Laida	0
			Lapo nr.	5
			Lapų sk.	5

Atestato Nr. 0649	UAB „ELVORA“		Komplekso pavadinimas:	
A1144.1702	PV	J. PRANSKŪNAS	2012-01	LIUBAVO DVARO SODYBA 899, OFICINOS 33085 IR ORANŽERIJOS 33089 RESTAURAVIMAS IR PRITAIKYMAS
Atestato Nr. 3879	astraneta group		Statinio pavadinimas:	
23715	PDV	J. LATVENAITE	2012-01	OFICINOS RESTAURAVIMAS IR PRITAIKYMAS RIEŠĖS SEN., VILNIAUS R.
Etapas		UŽSAKOVAS:	Dokumentas:	
TP	VŠĮ „EUROPOFS PARKAS“	ELVORA . 1287-11-TP-AS-SZ	Laida	0
			Lapo nr.	1
			Lapų sk.	2

13	BNC jungtis	TS 3.12.	vnt.	35
14	Kabelis	TS 3.13.	m	380
15	Gofnuotas vamzdis	TS 3.14.	m	20
16	Papildomos instaliacinės medžiagos		kompl.	1
17	Montavimo, paleidimo, derinimo, testavimo darbai		kompl.	1

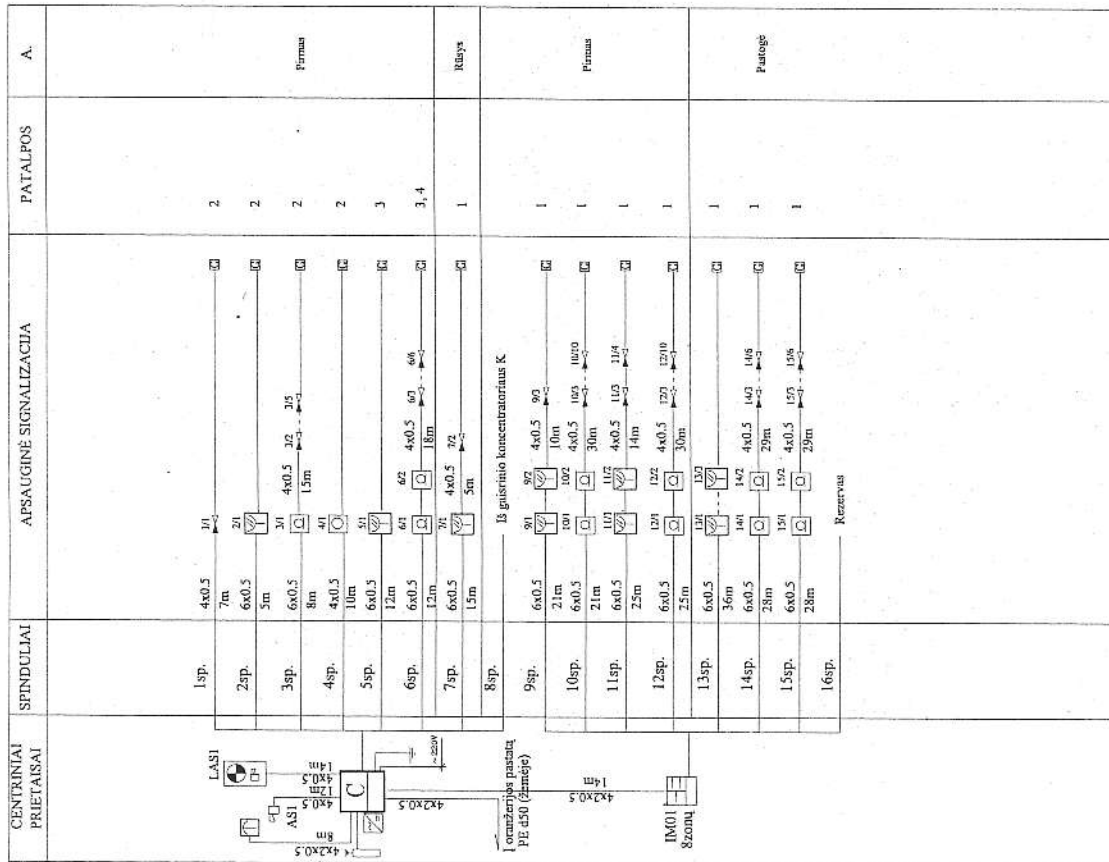
Pastabos:

- Kiekiai orientaciniai. Kiekiai turi būti tikslinami darbo projekto studijoje.

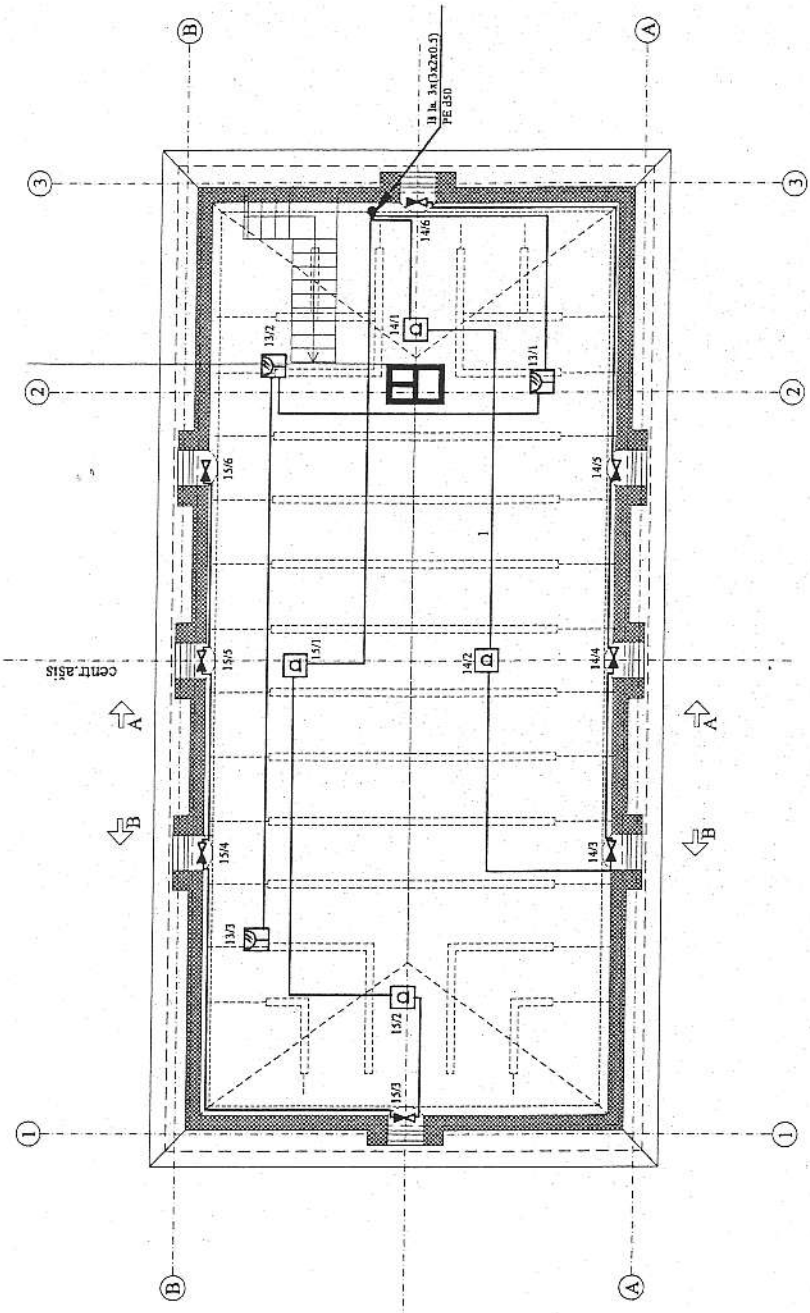
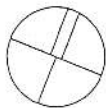
ŽYMUO	PAVADINIMAS	PASTABA
	APSAUGINĖ SIGNALIZACIJA	
	APSAUGINĖ CENTRALĖ	
	APSAUGINĖS CENTRALĖS IŠPLETIMO MODULIS	
	IŽEMINIMAS	
	MAITINIMAS	
	KLAVIATŪRA	
	PIR JUDESIO JUTIKLIS	
	STIKLO DŪŽIO JUTIKLIS	
	PAVOJAUS MYGTUKAS	
	MAGNETINIS KONTAKTAS	
	VIDINĖ SIRENA	
	LAUKO SIRENA SU STROBOSKOPU	
	GALINĖ VARŽA	
	LAIIDAS ARBA KABELIS	
	VAIZDO STEBĖJIMO SISTEMA	
	PERSONALINIS KOMPIUTERIS	
	VIDEO MANAGER	
	SKAITMENINIS ĮRAŠANTIS MULTIPLEKSORIUS	
	MONITORIUS	
	VIDAUS VIDEO KAMERA	
	LAUKO VIDEO KAMERA	

Atestato Nr. 0649	Objektas: LIUBAVO DVARO SODYBA 899, OFICINOS 33085 IR ORANŽERIJOS 33089 RESTAURAVIMAS IR PRITAIKYMAS
1702; A1144	PV J. Pranskūnas 2012-01
Atestato Nr. 3879	UAB „ASTRANETA ISS“ A. Tumėno g. 4 (Vilniaus variai) Vilnius, tel. 2497114; faks. 261 11 63 e. paštas: projekta@astraneta.lt
25715	PDV J. LATVENAITE 2012-01
Elpas	UŽSAKOVAS: VŠĮ „EUROPOS PARKAS“
TP	Brėžimo Nr. Bėžinių sk. 1

Atestato Nr. 0649	Komplekso pavadinimas: LIUBAVO DVARO SODYBA 899, OFICINOS 33085 IR ORANŽERIJOS 33089 RESTAURAVIMAS IR PRITAIKYMAS
A1144; 1702	PV J. PRANSKŪNAS 2012-01
Atestato Nr. 3879	UAB „ASTRANETA ISS“ A. Tumėno g. 4 (Vilniaus variai) Vilnius, tel. 2497114; faks. 261 11 63 e. paštas: projekta@astraneta.lt
25715	PDV J. LATVENAITE 2012-01
Elpas	UŽSAKOVAS: VŠĮ „EUROPOS PARKAS“
TP	Dokumentas: OFICINOS RESTAURAVIMAS IR PRITAIKYMAS RIEŠĖS SEN., VILNIAUS R. Dokumentas: APSAUGINĖ SIGNALIZACIJA SANAUDŲ ŽINIARAŠTIS Dokumentas: ELVORA . 1287-11-TP-AS-SZ
	Laidų nr. 2
	Lapų sk. 2
	Laidų sk. 0
	Lapų sk. 2



Auslaidos Nr. 0649	UAB "ELVORA"	Objektas: LIUBAVO DVARO SODYBA 899, OFICINOS 33085 IR ORANŽERIJOS 33089 RESTAURAVIMAS IR PRITAIKYMAS	PATALPOS	A.
1702; A1144 PV	J. Pranskūnas UAB „ASTRANETA ISS“ A. Tumėno g. 4 („Vilniaus varai“) Vilnius, tel. 24971144 faks. 261 11 63 astraneta@group.lt c. paštas: projekta@astraneta.lt	Adresas: OFICINOS RESTAURAVIMAS IR PRITAIKYMAS RIEŠĖS SEN., VILNIAUS R.		
Auslaidos Nr. 3879	J. Latvenaitis	Brežinys: APSAUGINĖ SIGNALIZACIJA PRINCIPINĖ SCHEMA		
25715	PDV	2012-01		
Elpas	UŽSAKOVAS:	Komplekso Nr.	Brežinio Nr.	
TP	VŠĮ "EUROPOS PARKAS"	ELVORA_1287-11-TP-AS-02	0	1



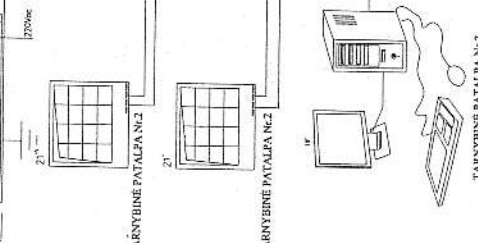
PATALPŲ EKSPLIKACIJA:

PAT. Nr.	PAT. PAVADINIMAS	PLOŠTAS M ²
1	Echikac. salės pat.	142,00
plotas nuo h-1,6 m		

Atestato Nr. 0649	UAB "ELVORA"	Objektas: LIUBAVO DVARO SODYBA 899, OFICINOS 33085 IR ORANŽERIJOS 33089 RESTAURAVIMAS IR PRITAIKYMAS
1702; A1144	PV J. Prauskūnas	Adresas: RIEŠES SEN., VILNIAUS R.
Atestato Nr. 3879	UAB „ASTRANETA ISS“ A. Tumėno g. 4 (Vilniaus variai) Vilnius, tel. 2497114; faks. 261 11 63 e. paštas: projektai@astraneta.lt	Brėžinys: APSAUGINĖ SIGNALIZACIJA OFICINOS PASTOGĖS PLANAS M 1:150
25715	PDV J. Latvėnaitė	Laida 0
Etapas TP	UŽSAKOVAS: VŠĮ "EUROPOS PARKAS"	Komplekso Nr. ELVORA . 1287-11-TP- AS-05
		Brėžinio Nr. 1
		Brėžinių sk. 1

CENTRINIAI PRIETAISAI

KOMUTACINĖ SPINTA 36U: 19



TARNYBINĖ PATALPA Nr.2

VAIZDO STEBĖJIMO SISTEMOS GALINĖ ĮRANGA

- Nr.1 RG59-3x1.5 25m
- Nr.2 RG59-3x1.5 20m
- Nr.3 RG59-3x1.5 40m
- Nr.4 RG59-3x1.5 50m
- Nr.5 RG59-3x1.5 15m
- Nr.6 RG59-3x1.5 18m
- Nr.7 RG59-3x1.5 20m
- Nr.8 RG59-3x1.5 40m
- Nr.9 20m
- Nr.10 RG59-3x1.5 20m
- Nr.11 RG59-3x1.5 40m
- Nr.12 RG59-3x1.5 40m

VAIZDO KAMERŲ MONTAVIMO VIETA

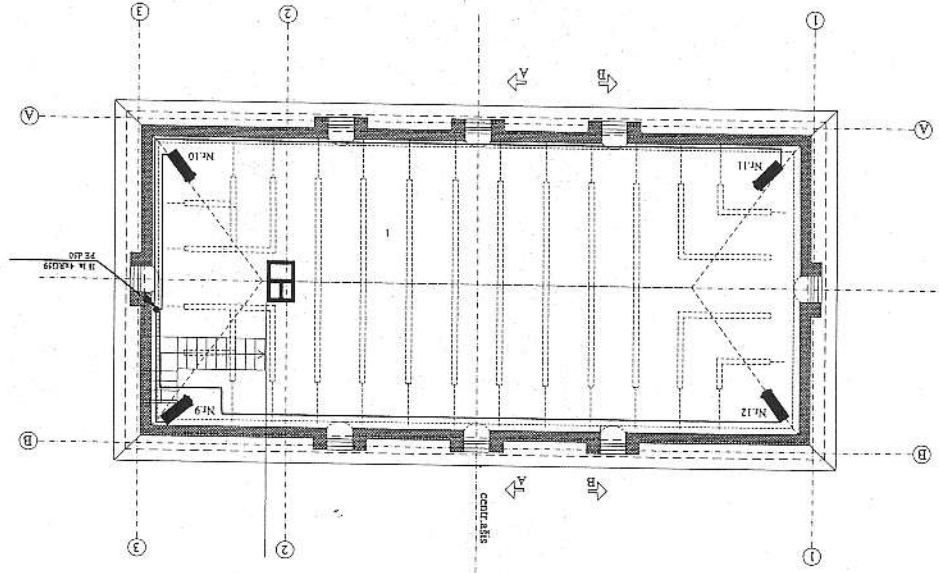
- Tamybinis įėjimas
- Perimetro stebėjimas
- Perimetro stebėjimas
- Perimetro stebėjimas
- Laiptinės stebėjimas
- Tarnybinė patalpa
- Ia. muziejaus ekspozic. pat.
- Ia. muziejaus ekspozic. pat.
- Ila. edukacinės salės pat.
- Ila. edukacinės salės pat.
- Ila. edukacinės salės pat.
- Ila. edukacinės salės pat.

1 AUKŠTAS

2 AUKŠTAS

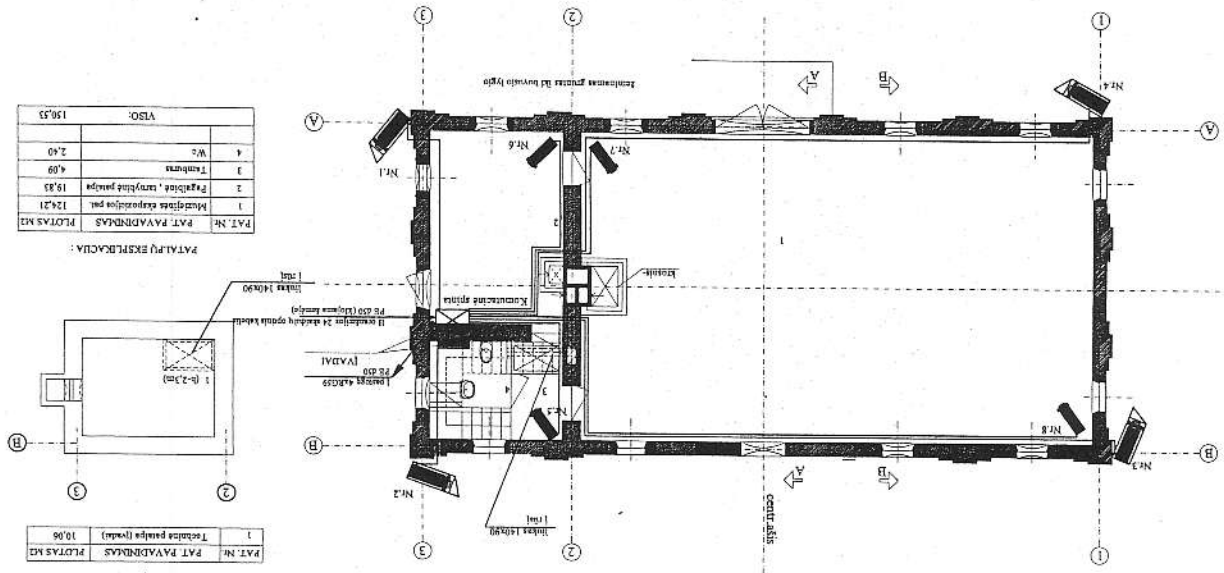
Atestato Nr. 0649	Objektas: LUBAVO DVARO SODYBA 899, OFICINOS 33085 IR ORANŽERIJOS 33089 RESTAURAVIMAS IR PRITAIKYMAS
1702; A1144 PV	Adresas: UAB „ASTRANETA ISS“ A. Tumaičio g. 4 („Vilniaus vartai“) Vilnius tel. 24971144; faks. 261 11 63 e. paštas: projektai@astraneta.lt
Atestato Nr. 3879	2012-01
25715 PDV	J. Latvenaitė
Elapas	UŽSAKOVAS: VŠĮ "EUROPOS PARKAS"
TP	Komplekso Nr. ELVORA - 1287-11-TP- AS-05
	Bežmynis: VAIZDO STEBĖJIMO SISTEMA PRINCIPINĖ SCHEMA
	Bežmynio Nr. 0
	Bežmynių sk. 1

Atestavio Nr. 0649	Atestavio Nr. 3879	Atestavio Nr. 25715	Atestavio Nr. 1702, A1144
UAB "ELVORA"	astraneta group	J. Lavynaitis	J. Prackunas
2012-01	2012-01	2012-01	2012-01
UAB "ASTRANETA ISS" A. Tumono g. 4 ("Vilniaus vestis") Vilnius tel. 2497114; faks. 261 11 63 e. paštas: projektai@astraneta.lt			
Bredziny: 2012-01 VAIZDO STERBEJIMO SISTEMA OFICINOS PASTOGES PLANAS M:1:50			
Objektas: LITRAVO DVARO SODYBA 899, OFICINOS 33085 IR ORANZERIJOS 33089 RESTAURAVIMAS IR PRITAIKYMAS RIESSES SEN., VILNAUS R.			
Komplekso Nr.: ELVORA. 1287-11-TP. AS-07			
TP: UZSAKOVAS: VSI "EUROPOS PARKAS"			



PAT. NR. PAT. PAVARDINAMAS PLOTAS M2	
1	Edukas: riteris pat. 142,00
PATAIŲ EKSPLOACIJA:	
plotas nuo 0-1,5 m	

Atestavio Nr. 0649	Atestavio Nr. 3879	Atestavio Nr. 25715	Atestavio Nr. 1702, A1144
UAB "ELVORA"	astraneta group	J. Lavynaitis	J. Prackunas
2012-01	2012-01	2012-01	2012-01
UAB "ASTRANETA ISS" A. Tumono g. 4 ("Vilniaus vestis") Vilnius tel. 2497114; faks. 261 11 63 e. paštas: projektai@astraneta.lt			
Bredziny: 2012-01 VAIZDO STERBEJIMO SISTEMA OFICINOS I. PLANAS M:1:50			
Objektas: LITRAVO DVARO SODYBA 899, OFICINOS 33085 IR ORANZERIJOS 33089 RESTAURAVIMAS IR PRITAIKYMAS RIESSES SEN., VILNAUS R.			
Komplekso Nr.: ELVORA. 1287-11-TP. AS-06			
TP: UZSAKOVAS: VSI "EUROPOS PARKAS"			



PAT. NR. PAT. PAVARDINAMAS PLOTAS M2	
1	Techninė patalpa (vaid.) 10,06
PATAIŲ EKSPLOACIJA:	
VISO: 150,33	
1	1 (0-2,0m)
2	1 (0-2,0m)
3	1 (0-2,0m)
4	1 (0-2,0m)
5	1 (0-2,0m)
6	1 (0-2,0m)
7	1 (0-2,0m)
8	1 (0-2,0m)
9	1 (0-2,0m)
10	1 (0-2,0m)
11	1 (0-2,0m)
12	1 (0-2,0m)
13	1 (0-2,0m)
14	1 (0-2,0m)
15	1 (0-2,0m)
16	1 (0-2,0m)
17	1 (0-2,0m)
18	1 (0-2,0m)
19	1 (0-2,0m)
20	1 (0-2,0m)
21	1 (0-2,0m)
22	1 (0-2,0m)
23	1 (0-2,0m)
24	1 (0-2,0m)
25	1 (0-2,0m)
26	1 (0-2,0m)
27	1 (0-2,0m)
28	1 (0-2,0m)
29	1 (0-2,0m)
30	1 (0-2,0m)
31	1 (0-2,0m)
32	1 (0-2,0m)
33	1 (0-2,0m)
34	1 (0-2,0m)
35	1 (0-2,0m)
36	1 (0-2,0m)
37	1 (0-2,0m)
38	1 (0-2,0m)
39	1 (0-2,0m)
40	1 (0-2,0m)
41	1 (0-2,0m)
42	1 (0-2,0m)
43	1 (0-2,0m)
44	1 (0-2,0m)
45	1 (0-2,0m)
46	1 (0-2,0m)
47	1 (0-2,0m)
48	1 (0-2,0m)
49	1 (0-2,0m)
50	1 (0-2,0m)
51	1 (0-2,0m)
52	1 (0-2,0m)
53	1 (0-2,0m)
54	1 (0-2,0m)
55	1 (0-2,0m)
56	1 (0-2,0m)
57	1 (0-2,0m)
58	1 (0-2,0m)
59	1 (0-2,0m)
60	1 (0-2,0m)
61	1 (0-2,0m)
62	1 (0-2,0m)
63	1 (0-2,0m)
64	1 (0-2,0m)
65	1 (0-2,0m)
66	1 (0-2,0m)
67	1 (0-2,0m)
68	1 (0-2,0m)
69	1 (0-2,0m)
70	1 (0-2,0m)
71	1 (0-2,0m)
72	1 (0-2,0m)
73	1 (0-2,0m)
74	1 (0-2,0m)
75	1 (0-2,0m)
76	1 (0-2,0m)
77	1 (0-2,0m)
78	1 (0-2,0m)
79	1 (0-2,0m)
80	1 (0-2,0m)
81	1 (0-2,0m)
82	1 (0-2,0m)
83	1 (0-2,0m)
84	1 (0-2,0m)
85	1 (0-2,0m)
86	1 (0-2,0m)
87	1 (0-2,0m)
88	1 (0-2,0m)
89	1 (0-2,0m)
90	1 (0-2,0m)
91	1 (0-2,0m)
92	1 (0-2,0m)
93	1 (0-2,0m)
94	1 (0-2,0m)
95	1 (0-2,0m)
96	1 (0-2,0m)
97	1 (0-2,0m)
98	1 (0-2,0m)
99	1 (0-2,0m)
100	1 (0-2,0m)