



UAB „ELVORA“

Įm. kodas 110558549
Lirkmenų g. 35a, LT-08217, VILNIUS
tel.: (8 5) 210 11 70, faks.: (8 5) 210 11 70
Aplinkos ministerijos atestatas Nr. 0649



UAB "Astraneta ISS"

Įm. kodas 302580124
A. Tumėno g. 4, LT-01109 Vilnius
tel. (8 5) 249 71 14 faks. (8 5) 261 11 63
Aplinkos ministerijos atestatas Nr. 3879

UŽSAKOVAS: VŠĮ „EUROPOS PARKAS“

KOMPLEKSAS: LIUBAVO DVARO SODYBA
OFICINOS 33085 IR ORANŽERIJOS 33089
RESTAURAVIMAS IR PRITAIKYMAS

STATINYS: ORANŽERIJOS RESTAURAVIMAS IR
PRITAIKYMAS
RIEŠĖS SEN., VILNIAUS RAJ.
Ypatingas statinys

ETAPAS: TECHNINIS PROJEKTAS

DAUIS: APSAUGINĖ SIGNALIZACIJA

BYLA: ELVORA. 1287-11-TP-AS

UAB "ELVORA"	Direktorius Projekto vadovas	J. Mendelevičius J. Pranskūnas atest. Nr. A1144, 1702
UAB "ASTRANETA ISS"	Direktorius Projekto dalies vadovas	J. Latvėnaitė J. Latvėnaitė atest. Nr. 25715

Vilnius, 2012

APSaugINĖS SIGNALIZACIJOS PROJEKTO DALIES BYLOS TEKSTINIŲ DOKUMENTŲ ŽINIARAŠTIS

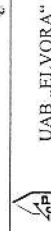
Eil. Nr.	Dokumento žymuo	Pavadinimas	Lapų	Pastabos
1.	ELVORA. 1287-11-TP-AS-BT	APSAUGINĖ SIGNALIZACIJA BYLOS TURINYS	1	
2.	ELVORA. 1287-11-TP-AS-AR	APSAUGINĖ SIGNALIZACIJA AIŠKINAMASIS RAŠTAS	4	
3.	ELVORA. 1287-11-TP-AS-TS	APSAUGINĖ SIGNALIZACIJA TECHNINĖS SPECIFIKACIJOS	5	
4.	ELVORA. 1287-11-TP-AS-SZ	APSAUGINĖ SIGNALIZACIJA SANAUDŲ ŽINIARAŠTIS	2	

APSaugINĖS SIGNALIZACIJOS PROJEKTO DALIES BYLOS BRĖŽINIŲ ŽINIARAŠTIS

Eil. Nr.	Brėžinio numeris	Brėžinio pavadinimas	Lapų	Pastabos
1.	ELVORA. 1287-11-TP-AS-01	APSAUGINĖ SIGNALIZACIJA SUTARTINIAI ŽYMEJIMAI	1	
2.	ELVORA. 1287-11-TP-AS-02	APSAUGINĖ SIGNALIZACIJA PRINCIPINĖ SCHEMA	1	
3.	ELVORA. 1287-11-TP-AS-03	APSAUGINĖ SIGNALIZACIJA ORANŽERIJOS PIRMO AUKŠTO PLANAS M 1:100	1	
4.	ELVORA. 1287-11-TP-AS-04	APSAUGINĖ SIGNALIZACIJA ORANŽERIJOS PASTOGĖS PLANAS M 1:100	1	
5.	ELVORA. 1287-11-TP-AS-05	VAIZDO STEBĖJIMO SISTEMA PRINCIPINĖ SCHEMA	1	
6.	ELVORA. 1287-11-TP-AS-06	VAIZDO STEBĖJIMO SISTEMA ORANŽERIJOS PIRMO AUKŠTO PLANAS M 1:100	1	
7.	ELVORA. 1287-11-TP-AS-07	VAIZDO STEBĖJIMO SISTEMA ORANŽERIJOS PASTOGĖS PLANAS M 1:100	1	

Komplekso pavadinimas:

LIUBAVO DVARO SODYBA. 899,
OFICINOS 33085 IR ORANŽERIJOS 33089
RESTAURAVIMAS IR PRITAIKYMAS



UAB „ELVORA“

PV J. PRANSKŪNAS 2012-01

UAB "ASTRANETA ISS"
A. Tumėno g. 4 (Vilniaus vartai) Vilnius
tel. 2697114, faks. 261 11 63
e. paštas: projekty@astraneta.lt

PDV J. LATVĖNAITĖ 2012-01

UŽSAKOVAS:

VŠĮ „EUROPOS PARKAS“

Statinio pavadinimas:

ORANŽERIJOS RESTAURAVIMAS IR PRITAIKYMAS
RIEŠĖS SEN., VILNIAUS R.

Dokumentas:

APSAUGINĖ SIGNALIZACIJA
BYLOS TURINYS

Dokumento žymuo: ELVORA. 1287-11-TP-AS-BT

Laiška
Lapų nr. 0
Lapų sk. 1

Kadangi sistema projektuojama prijungiant ją prie ofisinio pastato apsauginės signalizacijos sistemos, tai oranžerijos pastate nur /a tik šios sistemos dalys:

- Sistemos išplėtimo moduliai;
- Valdymo pulcelis (klaviatūra);
- Detektoriai (erdvės judesio, magnetiniai kontaktai, stiklo dūžio davikliai);
- Alarmino būsenos indikavimo priemonės (akustinės sirenos, optiniai – akustiniai indikatoriai);
- Maitinimo šaltiniai;
- Rezervinio maitinimo baterijos;
- Signalinių kabelių tinklas tarp sistemos elementų;
- Komutacijos elementai.

Sistema numatoma kontroliuoti:

- PIR judesio detektoriai skirti patalpų bei įėjimo zonų tūriui saugoti. PIR detektorias numatoma saugoti visas pirmo aukšto ir pastogės patalpas.
- Magnetiniai kontaktai skirti įėjimo zonoms saugoti. Magnetinius kontaktais numatoma saugoti įėjimo į pastatą duris ir visus langus su besivarstancioniais dalimis (gauta užduotis iš architektų).
- Stiklo dūžio davikliais numatoma saugoti visus pastate esančius langus nuo dūžio detekcijos

Sistemos aprašymas:

Kadangi sistema projektuojama prijungiant ją prie oficinio pastato apsauginės signalizacijos sistemos, tai ir sistemos valdymo bei signalų priėmimo įrenginys –centrale numatoma oficineje, o oranžerijoje numatomi tik du sistemos išplėtimo moduliai. Garsinė bei vizualinė indikacija apie kilusį pavojų pateikiama pastato viduje bei lauke (numatytas lauko šviesos ir garso signalizatorius).

Detektoriai ir jų montavimas

- Įvedžio ir stiklo dūžio detektorių montavimas

Judesio detektoriai montuojami projekte numatytose patalpose.

Montavimo metu patiksinama projekcinė vieta, atsižvelgiant į baldų, dekoratyvinių elementų išdėstymą. Detektorius turi būti montuojamas tokioje vietoje, kad per langus nepapultų tiesioginiai saulės spinduliai, detektorių kontroliuojamos zonos neužstotų baldai, pertvaros, atsidarancios durų plokštumos bei kiti dekoratyviniai patalpos elementai.

2. Magnetinių kontaktų montavimas

Magnetiniai kontaktai montuojami paslėptu būdu.

Atestato Nr. 0649	UAB „ELVORA“		Komplekso pavadinimas:
A1144.1702 PV	J. PRANSKŪNAS	2012-01	LIUBAVO DVARO SODYBA 899, OFICINOS 33085 IR ORANŽERIJOS 33089 RESTAURAVIMAS IR PRITAIKYMAS
Atestato Nr. 3879	UAB „ASTRANETA ISS“ A. Tunčio g. 4 (Vilniaus vartai) Vilniai tel. 2497114; faks. 261 11 63 e. paštas: projekta@astraneta.lt		Statinio pavadinimas: ORANŽERIJOS RESTAURAVIMAS IR PRITAIKYMAS RIEŠĖS SEN., VILNIAUS R.
23715	PDV J. LATVENAITE	2012-01	Dokumentas:
Etapas	UŽSAKOVAS:		APSAUGINĖ SIGNALIZACIJA AIŠKINAMASIS RAŠTAS
TP	VŠĮ „EUROPOS PARKAS“		Laikida 0 Lapų sk. Lapų sk. 2 4
			Dokumentų žymuo: ELVORA . 1287-11-TP-AS-AR

Aiškinamajame rašte pateikiami sprendimų duomenys ir pagrindžiami bei paaiškinami parengtų projektinių sprendinių.

1. APSAUGINĖS SIGNALIZACIJOS DALIS

Apsauginės signalizacijos dalį sudaro pastato (patalpų) įsilaužimo signalizacijos (apsaugos nuo įsibrovimo), informacijos apie nesankcionuotą įėjimą, duomenų perdavimo saugos tarnybos sistemų projektiniai sprendiniai. Objektų įsilaužimo signalizacijos sistema gali būti priziūreči tik įmonės, turinčios atitinkamą teisę aktų nustatyta tvarka išduotą atestatą. Su šiomis įmonėmis turi būti pasirašytos sutartys, jog informacija, susijusi su objekto įsilaužimo signalizacijos sistemos įrengimu, nebus atskleista tretiesiems asmenims, išskyrus Lietuvos policijos generalinio komisaro įgaliotų policijos įsaių pareigūnus, kurie vykdo objekto apsauginės signalizacijos priežiūros funkcijas.

Projektas atliktas ir atitinka galiojančių normų ir taisyklių reikalavimus, tarp jų gaisro ir saugumo technikos, naudojamų prietaisų instrukcijas, šiuo metu galiojančias normas ir taisykles:

Apsauginės signalizacijos dalies privalomieji dokumentai:

- LIETUVOS RESPUBLIKOS STATYBOS ĮSTATYMAS;
- STR 1.05.06:2010. „STATINIO PROJEKTAVIMAS“;
- Visi kiti galiojantys, bei artimiausiu metu įsigaliosiantys privalomieji normatyviniai statybos techniniai dokumentai (STR) ir kiti dokumentai, kurių reikalavimai yra privalomi visoms statybos dalyviams, viešojo administravimo subjektams, inžinerinių linijų ir susisiekimo komunikacijų savininkams (naudotojams), juridiniams ir fiziniams asmenims, kurių veiklą reguliuoja Statybos įstatymas;
- „Gaisro aptikimo ir signalizavimo sistemos. Projektavimo ir įrengimo taisyklės“. Patvirtinta priešgaisrinės apsaugos ir gelbėjimo departamento prie vidaus reikalų ministerijos direktoriaus 2009-05-22 įs. Nr. I-168;
- Elektrios įrenginių įrengimo taisyklės (EIT).

Normatyviniai ir kiti dokumentai, kuriais vadovaujantis parengti projektiniai sprendiniai:

- Privalomieji dokumentai;
- LST 1516 „Statinio projektas. Bendrieji informiniai reikalavimai“;

Projektinių sprendinių techniniai rodikliai:

Pastato (patalpų) plotas su įrengta apsaugine signalizacija ~ 300 m²

Esama apsauginės signalizacijos tinklų techninė būklė, panaudojimo galimybės:

- Oranžerijos pastatas remontuojamas kapitaliai, todėl inžinerinės sistemos projektuojamos naujai.

1. APSAUGINĖ SIGNALIZACIJA

Atestato Nr. 0649	UAB „ELVORA“		Komplekso pavadinimas:
A1144.1702 PV	J. PRANSKŪNAS	2012-01	LIUBAVO DVARO SODYBA 899, OFICINOS 33085 IR ORANŽERIJOS 33089 RESTAURAVIMAS IR PRITAIKYMAS
Atestato Nr. 3879	UAB „ASTRANETA ISS“ A. Tunčio g. 4 (Vilniaus vartai) Vilniai tel. 2497114; faks. 261 11 63 e. paštas: projekta@astraneta.lt		Statinio pavadinimas: ORANŽERIJOS RESTAURAVIMAS IR PRITAIKYMAS RIEŠĖS SEN., VILNIAUS R.
23715	PDV J. LATVENAITE	2012-01	Dokumentas:
Etapas	UŽSAKOVAS:		APSAUGINĖ SIGNALIZACIJA AIŠKINAMASIS RAŠTAS
TP	VŠĮ „EUROPOS PARKAS“		Laikida 0 Lapų nr. Lapų sk. 1 4
			Dokumentų žymuo: ELVORA . 1287-11-TP-AS-AR

Paslėptai montuojami įleidžiami magnetiniai kontaktai į atsidarančias duris bei vartomus langus. Viena kontakto dalis įleidžiama į atsidarančią dalį, o kita į rėmą taip, kad uždarytoje būsenoje hermetiškas kontaktai elektriškai būtų uždari.

Aliarmo būsenos indikavimo pritemonių montavimas (lauko sirenos, vidaus sirenos)

Lauko sirena montuojama ant išorinės pastato fasado sienos ne žemiau kaip 2,75 m aukštyje, gerai matomoje vietoje. Sirenos valdymo kabelis atvedamas per kiaurynę tiesiai iš vidinės pastato pusės į montavimo vietą. Kiaurynė užtaisoma nuo drėgmės patekimo į pastato vidų gipsu, silikonu ar kitomis statybinėmis medžiagomis. Jeigu nėra galimybės atvesti kabelio tiesiai iš vidinės pusės, tada leidžiama valdymo kabelį kloti išorinėje pusėje, apsaugant metaliniu arba smūgiams atspariu plastikiniu vamzdžiu arba kanalu.

Kabeliai, bei komutaciniai elementai ir jų montavimas

Judesto ir stiklo dužio detektorių jungtinių numatyti 6x0,5 kabelis. Magnetinių kontaktų montavimui numatyti 4x0,5 daugiajugyslis kabelis.

Išplėtimo moduliams prijungti bei klaviatūroms naudojamas FTP 4x2x0,5 ekranuotas kabelis.

Visų sistemos elementų apsaugojimui sabotavimą naudojami dviejų varžų sistema.

2. VAIZDO STEBĖJIMO SISTEMA

Sistemos aprašymas

Oranžerijos pastate numatoma vaizdo stebėjimo sistema sujungiama su ofisinio pastatu. Vaizdo stebėjimo sistemos pagrindą sudaro komutacinėje spintoje (numatoma ryšių dalyje) montuojami skaitmeniniai vaizdo įrašymo, signalo paskirstymo ir perdavimo įrenginiai. Skaitmeninė vaizdo įrašymo įranga jungiama į kompiuterinį tinklą, numatant realaus laiko bei įrašyto vaizdo peržiūrą iš darbo vietos.

Visa vaizdo stebėjimo sistemos aktyvinė įranga jungiama prie kintamos 50Hz ~220V ± 10% įtampos tinklo per nepertuokiamo maitinimo šaltinį (UPS). Pagrindinio maitinimo dingimo atveju, UPS turi užtikrinti pagrindinių sistemos elementų veikimą ne trumpesnę nei 15 min. laiko tarpą.

Darbo vietos aprašymas

Kadangi sistema projektuojama sujungiant ją su oficinio pastato vaizdo stebėjimo sistema, tai oficinio pastate (kadangi jis bus pagrindinis) ir numatoma vaizdo stebėjimo sistemos darbo vieta. Darbo vietai numatyti du - 21" spalvoto vaizdo monitoriai. Vaizdo kamerų vaizdai pateikiami monitoriuje, bendrame padalintame kvadratais vaizde. Viename bendrame kvadratais padalintame vaizde pateikiama ne mažiau kaip 8 atskirų vaizdo kamerų signalų.

Skaitmeninis įrašymo įrenginys numatomas su 16 vaizdo kamerų įvesčių, taip pat programuojamų vaizdo signalo išvesčių bei valdymo įrenginių skaitėjumi. Iš skaitmeninio įrašymo įrenginio vaizdas kompiuteriniu tinklu transliuojamas į

Atestato Nr. 0649	UAB „ELVORA“	Komplekso pavadinimas:		LAIUBAVO DVARO SODYBA 899, OFICINOS 33085 IR ORANŽERIJOS 33089 RESTAURAVIMAS IR PRITAIKYMAS
		Atestato Nr. 0649	Atestato Nr. 3879	
A1144.1702	PV J. PRANSKŪNAS	2012-01	UAB „ASTRANETA ISS“ A. Tušnio g. 4 („Vilniaus variant“) Vilnius tel. 2997114; faks. 261 11 63 e. paštas: projekt@astraneta.lt	Statinio pavadinimas: ORANŽERIJOS RESTAURAVIMAS IR PRITAIKYMAS RIEŠĖS SEN., VILNIAUS R.
25715	PDV J. LATVENAITE	2012-01	Dokumentas:	Laiška
	UŽSAKOVAS:		APSAUGINĖ SIGNALIZACIJA AIŠKINAMASIS RAŠTAS	0
TP	VŠĮ „EUROPOS PARKAS“		Dokumentų žymuo:	Lapų nr. 3 Lapų sk. 4

peržiūros vietą. Įvesties ir išvesties kanalai pasirenkami naudojantis programine įranga, pelės pagalba. Norimos stebėti kameros taip pat pasirenkamos petės pagalba.

Įrašymo įranga – skaitmeninė. Sistema turi užtikrinti ne trumpesnę nei 30 dienų vaizdo įrašymo išsaugojimą. Kuomet diskas pilnai užpildomas, informacija perrašoma ant seniausių failų.

Kadangi įrašymo dažnumas skaitmeniniame įrenginyje turi būti parenkamas priklausomai nuo stebimos zonos svarbumo, judesio stebimame vaizde. Jei įrašas vykdomas nuo judesio detekcijos vaizde, būtinas ne trumpesnis nei 3 s priešaliarminis ir ne mažesnis nei 1 s poaliarminis įrašymas. Numatomas zonų įrašymo dažnumas 12,5 k/s.

Vaizdo kameros

Visos vidaus vaizdo kameros - spalvoto vaizdo, o lauko - "dienanaktis" tipo (spalvotos su automatiniu juodai balto vaizdo perjungimu ir galimybe stebėti nakties metu su pašvietimu). Montavimo darbu metu, vaizdo kamera, jos charakteristikos, objektyvo tipas bei konkreti montavimo vieta turi būti derinami ir parenkami atsižvelgiant į veikimą bei funkcionalumą įtakojančias aplinkos sąlygas, numatytą stebėjimo kampą, apšvietimo lygį, instaliacijos ir aptarnavimo patogumą bei saugumą nuo vandalizmo. Sabotažiniai lauko kamerų spinduliai nėra numatomi.

Visos, lauko sąlygomis numatytos vaizdo kameros montuojamos specialiuose korpusuose su pašildymu, atitrinkama apsaugos klase bei tvirtinimo kronšteinu. Kameros projektuojamos montuoti ne mažesniame kaip 3,5-4 m aukštyje (nuo žemės paviršiaus).

Visos vidaus kameros taip pat turi būti su galimybe veikti esant patalpų minusinei temperatūrai. Vidaus vaizdo kamerų tvirtinimas galimas tiek prie lubų, tiek prie sienų parenkant atitinkamam variantui skirtus kronšteimus ar kojeltes su vidiniu kanalu kabelių pravaldimui.

Vaizdo stebėjimo sistemos kontroliuojamos zonos

Vaizdo stebėjimo sistemos kameros montuojamos tose vietose kur numatyti didžiausi žmonių srautai.

Vaizdo stebėjimo sistema kontroliuoja šias pagrindines zonas:

- Visas pastato perimetras;
- Parindinis įėjimas ir I aukšto patalpos bei oranžerija;
- Antro aukšto edukacinė salė;

Kabeliai

Kabelis turi būti tiesiamas laikantis jo techniuose instaliavimo dokumentuose nurodytomis sąlygomis bei laikantis Lietuvos statybos normų reikalavimų. Tiesiant kabelius turi būti paliktas 5 m kabelio rezervas vidiniams kameros, ir 2 m kabelio rezervas lauko kameros galimam jų perkėlimui. Kabelių pravaldymo taške (prie komutacinės spintos) irgi numatomas 2 m kabelių rezervas. Vaizdo signalui perduoti naudojamas RG 59 kabelis.

Vaizdo kamerų maitinimui naudojamas 3x1,5 maitinimo kabelis. Vienas maitinimo kabelis gali būti skiriamas atskirai, logiškesni susieti ar tam tikros zonos vaizdo kamerų grupei.

Atestato Nr. 0649	UAB „ELVORA“	Komplekso pavadinimas:		LAIUBAVO DVARO SODYBA 899, OFICINOS 33085 IR ORANŽERIJOS 33089 RESTAURAVIMAS IR PRITAIKYMAS
		Atestato Nr. 0649	Atestato Nr. 3879	
A1144.1702	PV J. PRANSKŪNAS	2012-01	UAB „ASTRANETA ISS“ A. Tušnio g. 4 („Vilniaus variant“) Vilnius tel. 2997114; faks. 261 11 63 e. paštas: projekt@astraneta.lt	Statinio pavadinimas: ORANŽERIJOS RESTAURAVIMAS IR PRITAIKYMAS RIEŠĖS SEN., VILNIAUS R.
25715	PDV J. LATVENAITE	2012-01	Dokumentas:	Laiška
	UŽSAKOVAS:		APSAUGINĖ SIGNALIZACIJA AIŠKINAMASIS RAŠTAS	0
TP	VŠĮ „EUROPOS PARKAS“		Dokumentų žymuo:	Lapų nr. 4 Lapų sk. 4

1. APSAUGINĖ SIGNALIZACIJA

PARGINDINIS REIKALAVIMAS – VISA APSAUGINĖS SIGNALIZACIJOS IR VAIZDO STEBĖJIMO SISTEMA TURI VEIKTI ESANT PATALPŲ MINUSINEI TEMPERATŪRAI

1.1.1. Objekto apsaugos pultas (toliau centrālė) (esamas, numatytas Oficinios TP projekte)

1.1.2. Metalinis korpusas su transformatoriumi (esamas, numatytas Oficinios TP projekte)

1.1.3. Skystųjų kristalų centralės valdymo klaviatūra

- Darbo įtampa: 12 VDC;
- LCD-ekranas;
- Darbo temperatūra -10 ~ +55 °C (turi veikti esant patalpų minusinei temperatūrai);
- Apsaugos laipsnis IP30.

1.1.4. Akumuliatorius 12 V / 7.2 Ah

- Maitinimas: 12 V / 7.2 Ah.
- Turi veikti esant patalpų minusinei temperatūrai

1.1.5. Išplėtimo modulis

Koncentratorius išplėčiamas 8 zonų

- Darbo temperatūra -10 ~ +55°C (turi veikti esant patalpų minusinei temperatūrai);
- Pilnai suderinamas su centrale;
- Apsaugos laipsnis IP30.

1.2. Detektoriai

1.2.1. PIR judesio detektorius

- Kontroluojamas atstumas 18 m;
- Maitinimo įtampa: 10~16 VDC;
- Alarminis išėjimas 30VDC / 75 mA audarymas alirimo metu;
- Tamperio kontaktas: 30VDC / 50 mA;
- „Walk test“ LED indikatorius;
- Įtaurumo lygiai: standartinis / aukštas;
- Darbo temperatūra: -20 ~ +55°C (turi veikti esant patalpų minusinei temperatūrai);
- Apsaugos laipsnis – IP32.

1.2.2. Magnetinis kontaktas

- Uždarymo kontakto apalaidavimas 100VDC/0.5A;
- Darbo temperatūra – 30 + 70 °C (turi veikti esant patalpų minusinei temperatūrai);
- Montavimas: ant paviršiaus arba įleidžiami.

1.2.3. Stiklo dužio jutiklis

- Maitinimo įtampa 8 ~ 16 VDC;
- Suvartojama srovė 3.2 mA - 8 mA;
- Alarminis tamperio įvesites kontaktas 30 VDC / 100 mA;
- Automatinis įtaurumo nustatymas;
- Aprėpiamas atstumas ~ 7-9 m spinduliu;
- Darbo temperatūra -10 ~ +55 °C (turi veikti esant patalpų minusinei temperatūrai)

Atestato Nr. 0649	UAB „ELVORA“		Komplekso pavadinimas:	
A1144.1702	PV	J. PRANSKŪNAS	2012-01	LIUBAVO DVARO SODYBA 899, OFICINOS 33085 IR ORANŽERIJOS 33089 RESTAURAVIMAS IR PRITAIKYMAS
Atestato Nr. 3879	UAB „ASTRAINETA ISS“ A. Tuncelo g. 4 („Vilniaus vėrinis“) Vilnius tel. 2497114; faks. 261 11 63 e. paštas: p@astraneta.lt		Statinio pavadinimas: ORANŽERIJOS RESTAURAVIMAS IR PRITAIKYMAS RIEŠĖS SEN., VILNIAUS R.	
23715	PDV	J. LATVENAITIS	2012-01	Dokumentas: APSAUGINĖ SIGNALIZACIJA TECHININĖS SPECIFIKACIJOS
Eilypas	UŽSAKOVAS:		Dokumentas žymuo:	
TP	VŠĮ „EUROPOS PARKAS“		ELVORA . 1287-11-TP-AS-TS	
			Laikida	0
			Lapų nr.	1
			Lapų sk.	5

1.3. Kabeliai ir pavimo medžiagos

Nuo central išplėtimo modulio bei klaviatūros tiesiamas FTP 4x2x0.5 ekranuotas kabelis (1.3.1.). Iki judesio detektorių bei stiklo dužio detektorių tiesiami 6x0.5 kabeliai (1.3.2.). Iki magnetų, vidinio garso signalizatoriaus ir išorinio garso ir šviesos signalizatoriaus – 4x0.5 daugiagysliai kabeliai (1.3.3.).

1.3.4. Vamzdis PE d.50 kabelių praliesimui tarp oranžerijos ir oficinios.

1.4. Pagalbinė įranga

1.4.1. Vidinė sirenca:

- Garso lygis - 80 dB @ 3 m;
- Darbo temperatūra: -25 ~ +55°C (turi veikti esant patalpų minusinei temperatūrai);
- Apsaugos laipsnis - (EN60529) IP 31.

1.4.2. Lauko sirenca

- Atspari oro poveikiui;
- Suveikimo momentu signalizuoja, bei išduoda optinį signalą;
- Garso lygis 100 dB @ 3 m;
- Darbo temperatūra -35 ~ +55°C.

2. VAIZDO STEBĖJIMO SISTEMA

2.1. 19" kompiuterinė spinta (numatyta ER dalyje)

2.2. Skaitmeninis įrašymo įrenginys

- Stebėjimo kamerų vaizdo signalų įrašymą į vidinį kietąjį diską;
- Stebimų kamerų vaizdo signalų įrašymą į išorines talpyklas (HDD) ir išorinius įrenginius;
- Analoginio vaizdo magnetofono arba vieno kamalo skaitmeninio vaizdo įrašymo įrenginio pajungimo galimybę;
- Triplex funkciją;
- Stebimų kamerų vaizdo signalų perdavimą, kamerų valdymą (pan/tilt, zoom, iris, focus, prepozicijos) ir vaizdų archyvacijimą per išorinius duomenų perdavimo tinklus, panaudojant TC/IP protokolą
- 3 saugumo lygius prisijungiant per duomenų perdavimo tinklą, panaudojant TC/IP protokolą;
- Galimybę eksporuoti archyva į AVI formata;
- Jei nutolusios darbo vietos prisijungimas prie sistemos licenzijuotas, tai turi būti numatytos licencijos prisijungti prie sistemos 5 vartotojams vienu metu;
- Galimybę apjungti į lokalią tinklą (video menedžerio arba video serverio pagalba), nenaudojant duomenų perdavimo tinklų, kuris leisėtų logiškai suskirstyti kameras išvedimui į bendrą sistemos monitorių ir įrašinėti vaizdus iš visų sistemos kamerų;
- 16 analoginių video įėjimų;
- 2 analoginius išėjimus monitoriams;
- Programuojamą judesio detekcijos funkciją kiekvienai kamerai;
- Galimybę valdyti įrašymo ir archyvo funkcijas klaviatūros;
- Galimybę išplėsti archyvą išorinės talpyklos, jungiamos per SCSI jungtį;
- Įrašymas vaizdas saugomas ne trumpiau nei 30 parų;
- Vienos kameros vaizdą įrašinėjant ne mažesniu nei 12,5 kadr./s dažnumu, esant 2CIF kadro kokybiniams parametrams;
- Maksimalus bendras skaitmeninio įrenginio įrašymo dažnumas 400 kadr./s (CIF).
- Video atmintis HDD (500GB) 3 PCS (1.5TB)
- Darbo temperatūra: -10 ~ +35°C (turi veikti esant patalpų minusinei temperatūrai)

Atestato Nr. 0649	UAB „ELVORA“		Komplekso pavadinimas:	
A1144.1702	PV	J. PRANSKŪNAS	2012-01	LIUBAVO DVARO SODYBA 899, OFICINOS 33085 IR ORANŽERIJOS 33089 RESTAURAVIMAS IR PRITAIKYMAS
Atestato Nr. 3879	UAB „ASTRAINETA ISS“ A. Tuncelo g. 4 („Vilniaus vėrinis“) Vilnius tel. 2497114; faks. 261 11 63 e. paštas: p@astraneta.lt		Statinio pavadinimas: ORANŽERIJOS RESTAURAVIMAS IR PRITAIKYMAS RIEŠĖS SEN., VILNIAUS R.	
23715	PDV	J. LATVENAITIS	2012-01	Dokumentas: APSAUGINĖ SIGNALIZACIJA TECHININĖS SPECIFIKACIJOS
Eilypas	UŽSAKOVAS:		Dokumentas žymuo:	
TP	VŠĮ „EUROPOS PARKAS“		ELVORA . 1287-11-TP-AS-TS	
			Laikida	0
			Lapų nr.	2
			Lapų sk.	5

2.3. Video matrica

- 7 analoginiai įėjimai (BNC) skaitmeniniams 16 kanalų archyvacijoms įrenginiams, galimybe plėsti iki 90 fizinių įėjimų;
- 2 analoginiai išėjimai monitoriams;
- Valdymas klaviatūros pagalba (sistemos, visų sistemų archyvacijoms įrenginių, sistemos valdomų kamerų valdymas per vieną klaviatūrą, prijungtą prie video melderio);
- Triplex funkcija;
- Raška 720H x 576V;
- Galimybė įrašyti visas sistemos kameras;
- 19" standarto virinimas, dydis – 1U;
- Maitinimo šaltinis AC 230V, 50 Hz
- Darbo temperatūra: -10 ~ +35°C (turi veikti esant patalpų minusinei temperatūrai)

2.4. Monitorius (esamas, numatytas Oficinios TP projekte)

2.5. Nepetraukiamo maitinimo šaltinis (UPS)

- Išėjimo galia ~ 1500 VA;
- Išėjimo įtampa 230V
- Darbo temperatūra: -10 ~ +35°C (turi veikti esant patalpų minusinei temperatūrai).

2.6. Vidaus vaizdo kamera

- Spalvoto vaizdo, 1/3"
- Pikselių 752 (H) x 582 (V);
- Horizontali rezoliucija - 470 TV linijų;
- Įtaurumas 1.4 Lux;
- Elektroninė sklendė: automatinė tarp 1/50 ir 1/100.000 s;
- Automatinė diafragmos kontrolė: Tiesioginė (Direct drive) arba video (video) drive;
- Galinės šviesos kompensavimo sistema;
- Maitinimas 240 V AC.
- Darbo temperatūra: -10 ~ +35°C (turi veikti esant patalpų minusinei temperatūrai)

2.7. Lauko vaizdo kamera

- Spalvoto vaizdo;
- „Diena/naktis“ tipo, 1/3" (turi veikti ir nakties metu, turėti naktinį pašvietimą)
- Pikselių 752 (H) x 582 (V);
- Horizontali rezoliucija - 470 TVL (570 TVL j/b režime);
- su automatinu arba rankiniu spalvoto ar j/b režimų perjungimu;
- Įtaurumas spalvot. 0,5 Lux, j/b 0,03Lux;
- SN santykis >50 dB;
- Fiksuoja IR spinduliuojami;
- Automatinė diafragmos kontrolė: Tiesioginė (Direct drive) arba video (video) drive;
- Galinės šviesos kompensavimo sistema
- Maitinimas 100 ~ 240 V AC, 8 W.

2.8. Objektivas

- 1/3" lęšis;
- Reguluojama atstuma iki židinio 3-8mm; 6-60mm (varifocal)
- Automating diafragmą;
- CS tipo sriegi

Atestato Nr. 0649	UAB „ELVORA“		Atestato Nr. 3879	UAB „ASTRANETA ISS“ A. Tuneno g. 4, Vilniaus varėnų Viliūnai tel. 2497114; faks. 261 11 63 e. paštas: projekto@astraneta.lt				
A1144.1702	PV	J. PRANSKŪNAS	2012-01	25715	PDV	J. LATVENAITIS	2012-01	
Komplekso pavadinimas: LIUBAVO DVARO SODYBA 899, OFICINOS 33085 IR ORANŽERJOS 33089 RESTAURAVIMAS IR PRITAIKYMAS				Statinio pavadinimas: ORANŽERJOS RESTAURAVIMAS IR PRITAIKYMAS RIEŠES SEN., VILNIAUS R.				
Etapas				UŽSAKOVAS:				
TP	VŠĮ „EUROPOPOS PARKAS“		Laida		0		Lapų sk.	5
Dokumentų žymuo:				ELVORA . 1287-11-TP-AS-TS				

2.9. Lauko kameros namelis

- Su šildymo elementu ir termostatu;
- Šildymo elementų maitinimas 110 ~ 230 V AC, 40 W;
- Šildymo elementas 22 ± 3 °C; 15 ± 3 °C;
- Apsaugos klasė IP66.

2.10. Tvirtinimo laikiklis lauko kameras

- Alumininis montuojamas ant sienos, kolonos;
- Maksimali apkrova - 25 kg.

2.11. Vidinių kamerų laikiklis

- Universalus 140 mm;
- Galima tvirtinti prie sienos, kolonos arba lubų;
- Išmatavimai (Ø x L) 56 x 140 mm.

2.12. BNC jungtys

- Sistemos elementų sujungimui;

2.13. Kabelis

- Koaksialinis, RG59;
- Kabelio išorinis diametras – 6.1mm
- Vidinis laidininkas: varinis, diametras – 0.81mm
- Ekranavimo efektyvumas nemažiau 95 dB

2.14. Gofruotas vamzdis

- Plastmasinis;
- Gofruotas;
- Laidų apsaugai

REIKALAVIMAI STATYBOS (MONTAVIMO) DARBAMS

Visi darbai, kurie gali būti pagrįsti laikomi būtinais instaliavimo darbų užbaigimui ir tinkamam sistemų eksploatavimui, turi būti privalomi atlikti, nepriklausomai nuo to, ar jie yra parodyti brėžiniuose arba apibūdinti šiame dokumente ar ne.

Išlaikymo signalizacijos detektorių montavimas

- Judesio detektorių montavimo metu patikslinama projekcinė vieta, atsižvelgiant į baldų, užuolaidų dekoratyvinių elementų išdėstymą. Detektorius turi būti montuojamas tokioje vietoje, kad per langus nepapultų tiesioginiai saulės spinduliai, detektorių kontroluojamos zonos neužstotų užuolaidos, baldai, stiklinės pertvaros, atsidarančios durų ploktumoms bei kiti dekoratyviniai patalpos elementai.
- Magnetiniai kontaktai montuojami paslėptai įleidžiant juos į atsidarančias duris bei langus. Viena kontakto dalis įleidžiama į atsidarančią dalį, o kita į rėmą taip, kad uždarant duris būtų užblokuota elektrinė kontaktų sistema.
- Visų sistemų elementų apsaugojimui sabotu naudojami dviejų varžų sistema.

Kabeliai, bei komutaciniai elementai ir jų montavimas

Signaliniai kabeliai išvedžiojami paslėptu arba atviruoju būdu. Signalinio spindulio kabeliai klojami horizontaliai sienose 10 – 15 cm atstumu nuo lubų arba nuo grindų lygio ir vertikaliai iki detektorių montavimo vietos. Pagrindinis reikalavimas – signaliniai kabeliai negali būti klojami lygiagrečiai elektros maitinimo kabeliams arčiau kaip 40 cm. Jeigu yra nesūvenėjimas lygiagrečius pakojimas mažesniu atstumu (iki 15 cm), tai lygiagrečiai einantis signalinio kabelio ilgis neturi viršyti 1,5 m. Šis atstumas gali būti didesnis (iki 3 m), bet tada signaliniai kabeliai turi būti ekranuoti. Leidžiama su signaliniais kabeliais praeiti pro elektros tinklo ir apšvietimo laidus 90° kampų.

Atestato Nr. 0649	UAB „ELVORA“		Atestato Nr. 3879	UAB „ASTRANETA ISS“ A. Tuneno g. 4, Vilniaus varėnų Viliūnai tel. 2497114; faks. 261 11 63 e. paštas: projekto@astraneta.lt				
A1144.1702	PV	J. PRANSKŪNAS	2012-01	25715	PDV	J. LATVENAITIS	2012-01	
Komplekso pavadinimas: LIUBAVO DVARO SODYBA 899, OFICINOS 33085 IR ORANŽERJOS 33089 RESTAURAVIMAS IR PRITAIKYMAS				Statinio pavadinimas: ORANŽERJOS RESTAURAVIMAS IR PRITAIKYMAS RIEŠES SEN., VILNIAUS R.				
Etapas				UŽSAKOVAS:				
TP	VŠĮ „EUROPOPOS PARKAS“		Laida		0		Lapų sk.	5
Dokumentų žymuo:				ELVORA . 1287-11-TP-AS-TS				

Saugos reikalavimai:

- Įranga turi montuoti tik profesionalūs ir kvalifikuoti specialistai.
- Suptontuota įranga neturi kelti pavojiaus statybvietėje dirbantiems personalui ar kitiems į ją pateikti kitiems asmenims.
- Ploškštės, valdymo prietaisai, komutaciniai skydai ir kita elektros įranga turi būti gerai apsaugota nuo dulkių ir mechaninių pažeidimų montavimo metu.

Bandymai montažo metu:

Montažo metu Rangovas privalo reguliariai atlikti bandymus, kad įsitikintų, jog montažas vyksta patenkinamai ir atitinka kontrakto reikalavimus.

Bandymai turi būti atliekami, dalyvaujant Užsakovui.

Turi būti registruojamas kiekvieno bandymo laikas, ir užrašomos visos klaidos ir / arba gedimai.

Rangovas privalo parūpinti visas bandymams reikalingas priemones. Užsakovui turi būti leista naudoti bet kuri prietaisai arba bandymų įrenginiai, kurių jis laikys reikalingu bandymams vykdyti.

EtL Nr.	Pavadinimas.	Nuorodos	Mato vnt.	Kiekis	Pastabos
1. APSAUGINĖ SIGNALIZACIJA					
1.	Centralė	TS 1.1.1.	vnt.		Numatytas ofisinis TP projekte
2.	Metalinis korpusas su transformatoriumi	TS 1.1.2.	vnt.		Numatytas ofisinis TP projekte
3.	Klaviatūra	TS 1.1.3.	vnt.	1	
4.	Akumuliatorius 12V / 7.2Ah	TS 1.1.4.	vnt.	1	
5.	Išplėtimo modulis 8 zonių	TS 1.1.5.	vnt.	2	
6.	PIR judesio detektorius	TS 1.2.1.	vnt.	12	
7.	Magnetinis kontaktas	TS 1.2.2.	vnt.	32	
8.	Stiklo dūžio detektorius	TS 1.2.3.	vnt.	12	
9.	Kabelis 4x2x0,5, ekranuotas	TS 1.3.1.	m	110	
10.	Kabelis 6x0,5	TS 1.3.2.	m	450	
11.	Kabelis 4x0,5	TS 1.3.3.	m	240	
12.	Vamzdis	TS 1.3.4.	m	60	
13.	Vidinė sirena	TS 1.4.1.	vnt.	1	
14.	Lauko sirena	TS 1.4.2.	vnt.	1	
15.	Papildomos instaliacinės medžiagos		kompl.	1	
16.	Montavimo, paleidimo, derinimo, testavimo darbai		kompl.	1	
2. VAIZDO STEBĖJIMO SISTEMA					
1	Komutacinė spinta	TS 3.1.	vnt.		Numatyta ER dalyje
2	Skaitmeninis prašymo įrenginys	TS 3.2.	vnt.	1	
3	Video matrica	TS 3.3.	vnt.	1	
4	Monitorius	TS 3.4.	vnt.		Numatytas ofisinis TP projekte
6	Nepertraukiamo maitinimo šaltinis	TS 3.5.	vnt.	1	
7	Vidaus vaizdo kamera	TS 3.6.	vnt.	12	
8	Lauko vaizdo kamera	TS 3.7.	vnt.	4	
9	Objektyvas	TS 3.8.	vnt.	16	
10	Lauko kamerų namelis	TS 3.9.	vnt.	4	
11	Tvirtinimo laikiklis lauko kamerai	TS 3.10.	vnt.	4	
12	Vidinių kamerų laikiklis	TS 3.11.	vnt.	12	
13	BNC jungtys	TS 3.12.	vnt.	48	

Atestato Nr. 0649	UAB „ELVORA“			Komplekso pavadinimas: LIUBAVO DVARO SODYBA 899, OFICINOS 33085 IR ORANŽERIJOS 33089 RESTAURAVIMAS IR PRITAIKYMAS	
A1144.1/702	PV	J. PRANSKŪNAS		2012-01	
Atestato Nr. 3879	UAB „ASTRANETA ISS“ A. Tumono g. 4 („Vilniaus vaistai“) Vilnius tel. 2497114; faks. 261 11 63 e. paštas: projektavimas@astraneta.lt			Statinio pavadinimas: ORANŽERIJOS RESTAURAVIMAS IR PRITAIKYMAS RIEŠES SEN., VILNIAUS R.	
25715	PDV	J. LATVENAITIS		2012-01	
Dokumentas: APSAUGINĖ SIGNALIZACIJA SĄNAUDŲ ŽINIARAŠTIS					
UŽSAKOVAS:				Laida	
VŠĮ „EUROPOS PARKAS“				0	
Dokumento žymuo:				Lapų nr.	
ELVORA. 1287-11-TP-AS-TS				5	
TP				Lapų sk.	
VŠĮ „EUROPOS PARKAS“				1	
Dokumento žymuo:				Lapų sk.	
ELVORA. 1287-11-TP-AS-SZ				2	

14	Kabelis	TS 3.13.	m	520
15	Gofruotas vamzdis	TS 3.14.	m	20
16	Vmzdis	TS 3.15.	m	60
17	Papildomos instaliacinės medžiagos		kompl.	1
18	Montavimo, paleidimo, derinimo, testavimo darbai		kompl.	1

Pastabos:

- Kiekiai orientaciniai. Kiekiai turi būti tikslinami darbo projekto stadijoje.

ŽYMUO	PAVADINIMAS	PASTABA
	APSAUGINĖ SIGNALIZACIJA	
C	APSAUGINĖ CENTRALĖ	
	APSAUGINĖS CENTRALĖS IŠPLETIMO MODULIS	
	ĮŽEMINIMAS	
	MAITINIMAS	
	KLAVIATŪRA	
	PIR JUDESIO JUTIKLIS	
	STIKLO DŪŽIO JUTIKLIS	
	PAVOJAUS MYGTUKAS	
	MAGNETINIS KONTAKTAS	
	VIDINĖ SIRENA	
	LAUKO SIRENA SU STROBOSKOPU	
	GALINĖ VARŽA	
	LAIŠAS ARBA KABELIS	
	VAIZDO STEBĖJIMO SISTEMA	
	PERSONALINIS KOMPIUTERIS	
	VIDEO MANAGER	
	SKAITMENINIS IRAŠANTIS MULTIPLEKSORIUS	
	MONITORIUS	
	VIDAUS VIDEO KAMERA	
	LAUKO VIDEO KAMERA	

Atestato Nr. 0649	UAB "ELVORA"	Objektas: LUBAVO DVARO SODYBA 899, OFICINOS 33085 IR ORANŽERIJOS 33089 RESTAURAVIMAS IR PRITAIKYMAS
1702, A1144	J. Pranskūnas	2012-01
Atestato Nr. 3879	astraneta group	Adresas: ORANŽERIJOS RESTAURAVIMAS IR PRITAIKYMAS RIEŠĖS SEN., VILNIAUS R.
25715	J. LATVENAITIS	Brežinys: APSAUGINĖ SIGNALIZACIJA SUTARTINIAI ŽYMĖJIMAI
Etapas	UŽSAKOVAS: VŠĮ "EUROPOS PARKAS"	Komplekso Nr. ELVORA - 1287-11-TP-AS-01
TP		Brežinio Nr. 1
		Laiška 0
		Brežinio sk. 1

Atestato Nr. 0649	UAB "ELVORA"	Komplekso pavadinimas: LUBAVO DVARO SODYBA 899, OFICINOS 33085 IR ORANŽERIJOS 33089 RESTAURAVIMAS IR PRITAIKYMAS
A1144, 1702	J. PRANSKŪNAS	2012-01
Atestato Nr. 3879	astraneta group	Sinimo pavadinimas: ORANŽERIJOS RESTAURAVIMAS IR PRITAIKYMAS RIEŠĖS SEN., VILNIAUS R.
25715	J. LATVENAITIS	Dokumentas: APSAUGINĖ SIGNALIZACIJA SANAUDŲ ŽINIARAŠTIS
Etapas	UŽSAKOVAS: VŠĮ "EUROPOS PARKAS"	Lapų nr. 2
TP		Lapų sk. 2
		Laiška 0

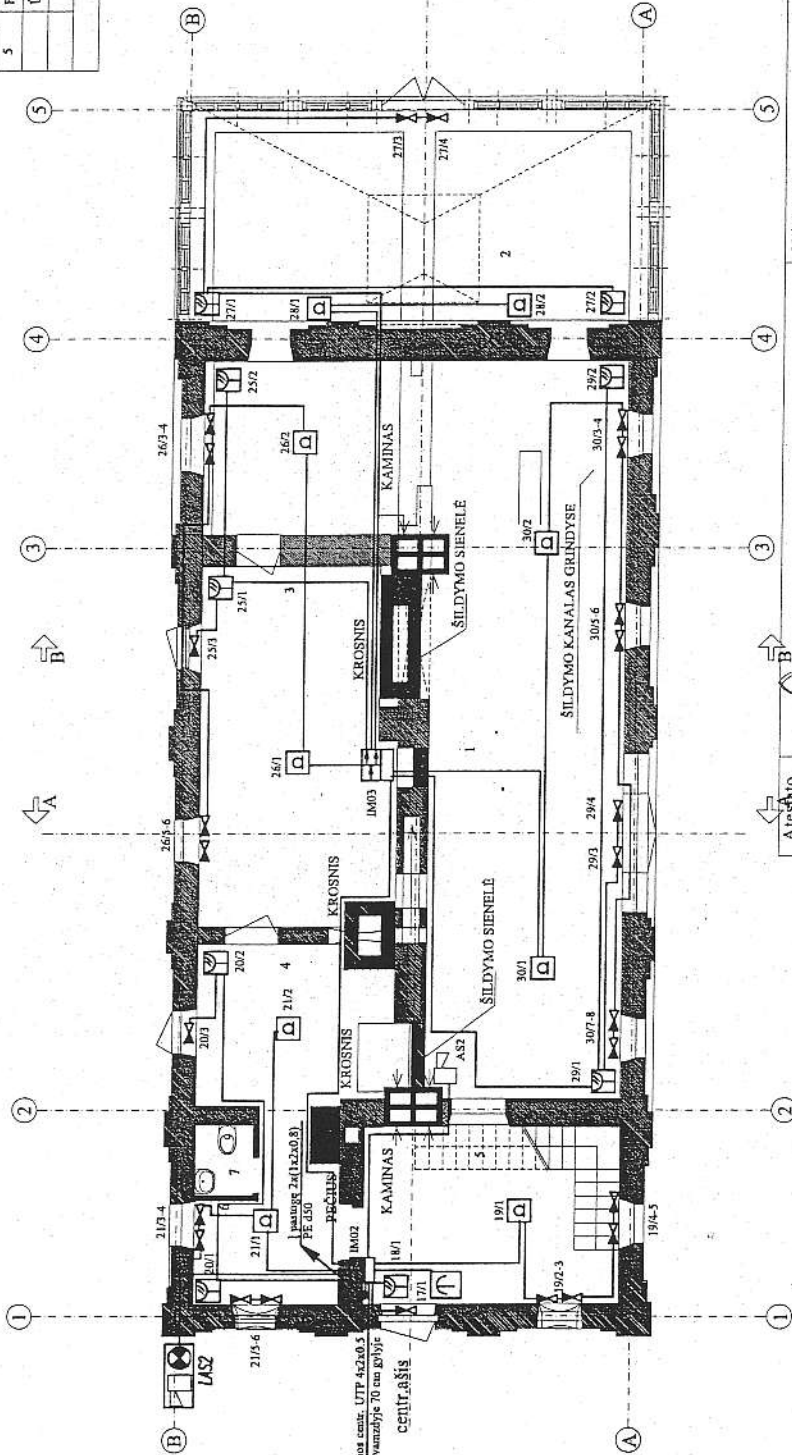
CENTRINIAI PRIETAISAI	SPINDULIAI	APSAUGINĖ SIGNALIZACIJA	PATALPOS	A.
	17sp.	4x0.5 7m	5	Pirmas
	18sp.	6x0.5 5m	5	
	19sp.	6x0.5 10m	5	
	20sp.	6x0.5 24m	6, 4	
	21sp.	6x0.5 24m	6, 4	
	22sp.	6x0.5 36m	1	
	23sp.	6x0.5 18m	1	
	24sp.	6x0.5 22m	1	
	25sp.	6x0.5 18m	3, 1	
	26sp.	6x0.5 18m	3, 1	
	27sp.	6x0.5 22m	2	
	28sp.	6x0.5 25m	2	
	29sp.	6x0.5 28m	1	
30sp.	6x0.5 28m	1		
31sp.	Rezervas			
32sp.	Rezervas			

UAB "ELVORA"
 J. Pranskūnas | 2012-01
 UAB „ASTRANETA ISS“
 A. Tumėno E-4 („Vilniaus vartai“)
 Vilnius,
astranetagroup | tel. 2497114; faks. 261 11 63
 e. paštas: info@astraneta.lt

Objektas: LITURVO DVARO SODYBA 899
 OFICINOS 33085 IR ORANŽERIJOS 33089
 RESTAURAVIMAS IR PRITAIKYMAS
 Adresas: ORANŽERIJOS RESTAURAVIMAS IR PRITAIKYMAS
 RIEŠĖS SEN., VILNAUS R.
 Bėžinys: APSAUGINĖ SIGNALIZACIJA
 PRINCIPINĖ SCHEMA
 Laida: 0
 Brežinio Nr.: 1
 Brežinių sk.: 1
 Komplekso Nr.: ELYORA_1287-11-TP-AS-02
 UŽSAKOVAS: VŠĮ "EUROPOS PARKAS"

Techninės rangos ekspozicijos patalpa
PATALPŲ EKSPLIKACIJA:

PAT. NR.	PAT. PAVADINIMAS	PLOTAS M ²
1	I Oranžerijos patalpa	76,90
2	II Oranžerijos patalpa	26,95
3	I Krosnių patalpa	27,08
4	I Krosnių patalpa	10,94
5	Pagalbinė, tarnybinė patalpa	15,21
	Ūkinė patalpa	1,65
VISO:		158,33



1. Ofisui centr. UTP 4x2x0,5
Kilpama žemėje PE 150 vamzdyje 70 cm Ø šilv.
centr. šiluma

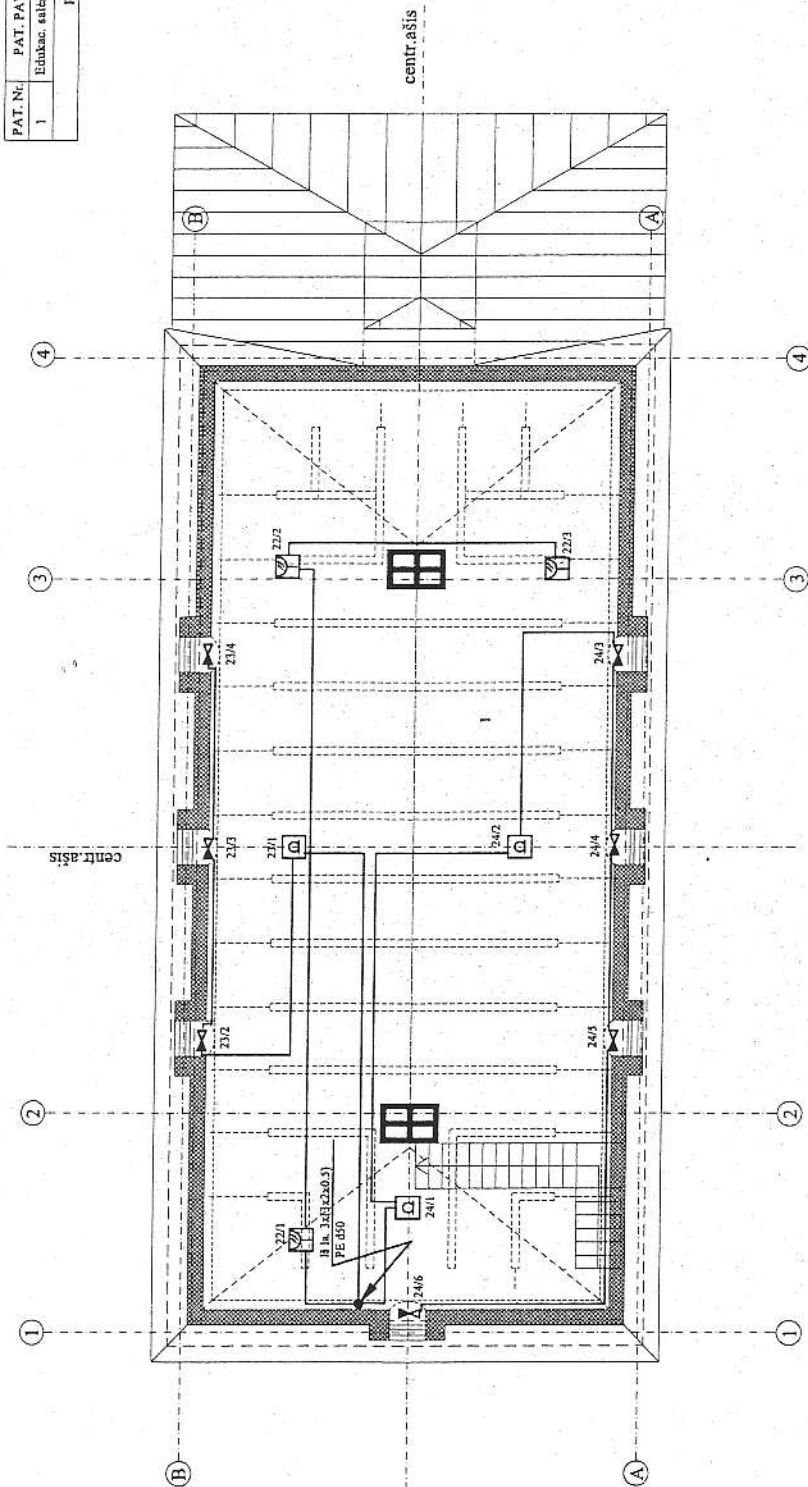
UAB "ELVORA"

Atestato Nr. 0649	J. Pranskas	2012-01
1702; A1144	PV	2012-01
A testato Nr. 3879	astraneta group	UAB „ASTRANETA ISS“ A. Tumėno g. 4 („Vilniaus vartai“) Vilnius, tel. 2497114; faks. 261 11 63 e. paštas: pfojektai@astraneta.lt
25715	PDV	J. Latvenaitė 2012-01
Etapas TP	UŽSAKOVAS: VŠĮ "EUROPOS PARKAS"	
	Objektas: LIUBAVO DVARO SODYBA 899, OFICINOS 33085 IR ORANŽERIJOS 33089 RESTAURAVIMAS IR PRITAIKYMAS	Adresas: RIEŠĖS SEN., VILNIAUS R.
		Brėžinys: APSAUGINĖ SIGNALIZACIJA ORANŽERIJOS 1a. PLANAS M 1:150
		Lauda 0
		Brėžinio Nr. 1
		Brėžinių sk. 1

PATALPŲ EKSPLIKACIJA :

PAT. Nr.	PAT. PAVADINIMAS	PLOTAS M ²
1	Edukac. salės pat.	141,00

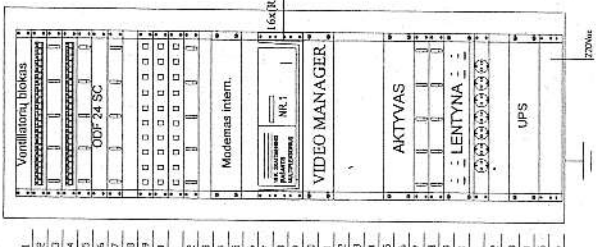
plotas nuo b-1,6 m



Atestato Nr. 0649	UAB "ELVORA"	Objektas: LIUBAVO DVARO SODYBĄ 899, OFICINOS 33085 IR ORANŽERIJOS 33089 RESTAURAVIMAS IR PRITAIKYMAS
1702; A1144	J. Pranskūnas	Adresas: RIEŠĖS SEN., VILNIAUS R.
Atestato Nr. 3879	astraneta group A. Tumėno g. 4 („Vilniaus vartai“) Vilnius. tel. 2497114; faks. 261 11 63 e. paštas: projektai@astraneta.lt	Brėžėnys: APSAUGINĖ SIGNALIZACIJA ORANŽERIJOS PASTOGĖS PLANAS M 1:150
25715	J. Latvenaitė	Laida 0
Etapas TP	UŽSAKOVAS: VŠĮ "EUROPOS PARKAS"	Brėžėnio Nr. 1
		Brėžėnių sk. 1

CENTRINIAI PRIETAISAI

KOMUTACINĖ SPINTA 36U, 19"



VAIZDO STEBĖJIMO SISTEMOS GALINĖ ĮRANGA

- Nr.1 RG59-3x1.5 10m
- Nr.2 RG59-3x1.5 25m
- Nr.3 RG59-3x1.5 30m
- Nr.4 RG59-3x1.5 40m
- Nr.5 RG59-3x1.5 8m
- Nr.6 RG59-3x1.5 20m
- Nr.7 RG59-3x1.5 25m
- Nr.8 RG59-3x1.5 30m
- Nr.9 RG59-3x1.5 18m
- Nr.10 RG59-3x1.5 30m
- Nr.11 RG59-3x1.5 40m
- Nr.12 RG59-3x1.5 47m
- Nr.13 RG59-3x1.5 27m
- Nr.14 RG59-3x1.5 23m
- Nr.15 RG59-3x1.5 43m
- Nr.16 RG59-3x1.5 43m

- Perimetro stebėjimas
- Perimetro stebėjimas
- Perimetro stebėjimas
- Perimetro stebėjimas
- Laiptinės stebėjimas
- Ūkinė patalpa
- Ia. krosnių patalpa
- Ia. krosnių patalpa
- Ia. I oranžerijos patalpa
- Ia. I oranžerijos patalpa
- Ia. II oranžerijos patalpa
- Ia. II oranžerijos patalpa
- Ila. edukacinė salė
- Ila. edukacinė salė
- Ila. edukacinė salė
- Ila. edukacinė salė

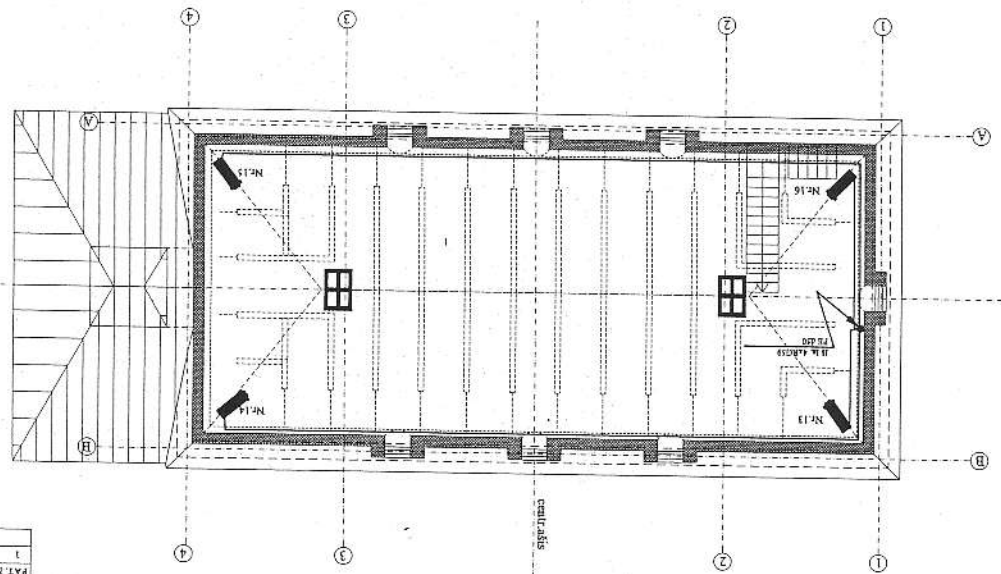
1 AUKŠTAS

2 AUKŠTAS

VAIZDO KAMERŲ MONTAVIMO VIETA

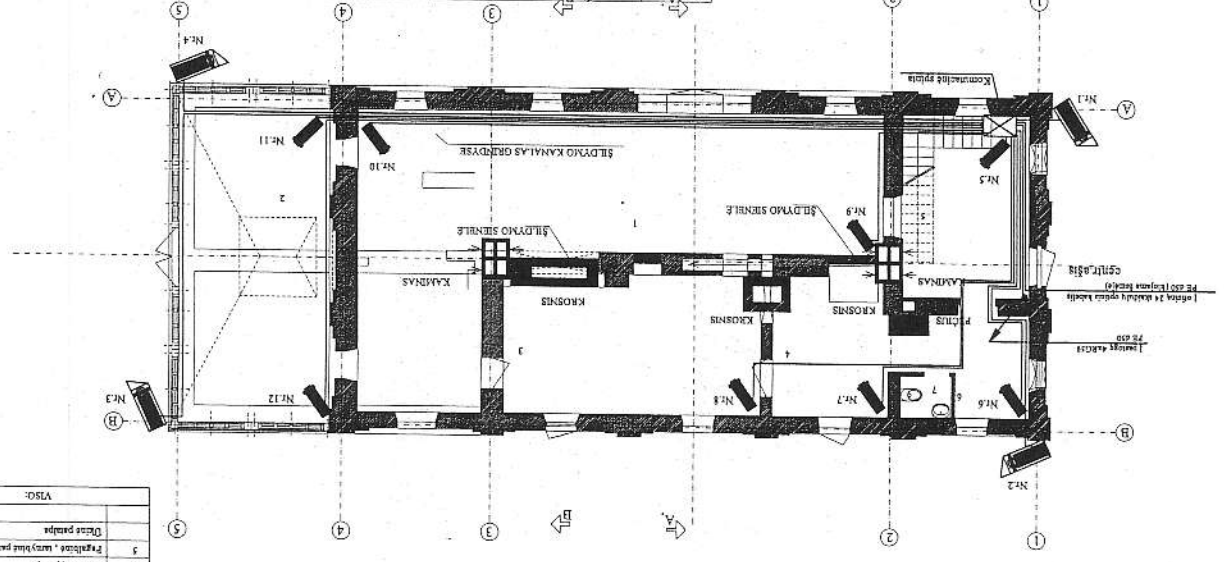
Atestato Nr. 0649	PV	J. Pranskūnas	2012-01
1702; A1144			
Atestato Nr. 3879	UAB „ASTRANETA ISS“	A. Tuomiso g. 4 (Vilniaus vertai?) Vilnius.	
25715	PDV	J. Latvėnaitė	2012-01
e. paštas: projekta@astraneta.lt			
UAB "ELVORA"			
Objektas: LIUBAVO DVARO SODYBA 899, OFICINOS 33085 IR ORANŽERIJOS 33089 RESTAURAVIMAS IR PRITAIKYMAS			
Adresas: ORANŽERIJOS RESTAURAVIMAS IR PRITAIKYMAS RIEŠĖS SEN., VILNIUS R.			
Brėžinys: VAIZDO STEBĖJIMO SISTEMA PRINCIPINĖ SCHEMA			
Lauka		0	
Komplekso Nr.		ELVORA_1287-11-TP_AS-05	
Brezniño Nr.		1	
Brezniño sk.		1	

Objektas:	LUBAVO DVARO SODYBA 899 OFICINOS 3085 IR ORANŽERIJOS 3089 RESTAURAVIMAS IR PRITAIKYMAS	Adresas:	RIESŠS SEN., VILNAUS R.	Breivys:	VAIZDO STEBIMO SISTEMA ORANŽERIJOS PASTOGES PLANAS M:1:50	Plotas kv.	1	Plotas m ²	141,00
Objektas:	LUBAVO DVARO SODYBA 899 OFICINOS 3085 IR ORANŽERIJOS 3089 RESTAURAVIMAS IR PRITAIKYMAS	Adresas:	RIESŠS SEN., VILNAUS R.	Breivys:	VAIZDO STEBIMO SISTEMA ORANŽERIJOS PASTOGES PLANAS M:1:50	Plotas kv.	1	Plotas m ²	141,00
Objektas:	LUBAVO DVARO SODYBA 899 OFICINOS 3085 IR ORANŽERIJOS 3089 RESTAURAVIMAS IR PRITAIKYMAS	Adresas:	RIESŠS SEN., VILNAUS R.	Breivys:	VAIZDO STEBIMO SISTEMA ORANŽERIJOS PASTOGES PLANAS M:1:50	Plotas kv.	1	Plotas m ²	141,00



PAT. NR. PAVADINIMAS		141,00
1	Plotas kv.	
PATALPŲ EKSPLOATAVAIMAS		
patalpų plotas kv. b-1,0 m		

Objektas:	LUBAVO DVARO SODYBA 899 OFICINOS 3085 IR ORANŽERIJOS 3089 RESTAURAVIMAS IR PRITAIKYMAS	Adresas:	RIESŠS SEN., VILNAUS R.	Breivys:	VAIZDO STEBIMO SISTEMA ORANŽERIJOS 1A PLANAS M:1:50	Plotas kv.	1	Plotas m ²	141,00
Objektas:	LUBAVO DVARO SODYBA 899 OFICINOS 3085 IR ORANŽERIJOS 3089 RESTAURAVIMAS IR PRITAIKYMAS	Adresas:	RIESŠS SEN., VILNAUS R.	Breivys:	VAIZDO STEBIMO SISTEMA ORANŽERIJOS 1A PLANAS M:1:50	Plotas kv.	1	Plotas m ²	141,00
Objektas:	LUBAVO DVARO SODYBA 899 OFICINOS 3085 IR ORANŽERIJOS 3089 RESTAURAVIMAS IR PRITAIKYMAS	Adresas:	RIESŠS SEN., VILNAUS R.	Breivys:	VAIZDO STEBIMO SISTEMA ORANŽERIJOS 1A PLANAS M:1:50	Plotas kv.	1	Plotas m ²	141,00



PAT. NR. PAVADINIMAS		141,00
1	Plotas kv.	
PATALPŲ EKSPLOATAVAIMAS		
patalpų plotas kv. b-1,0 m		